



TRIDER

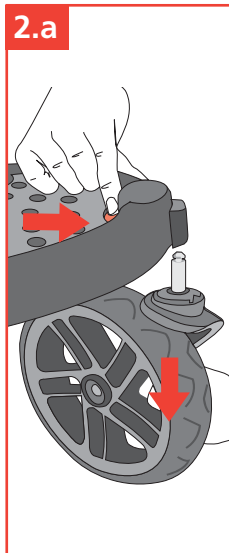
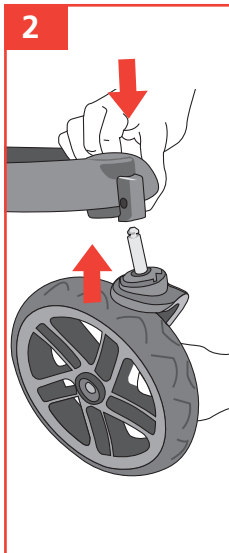
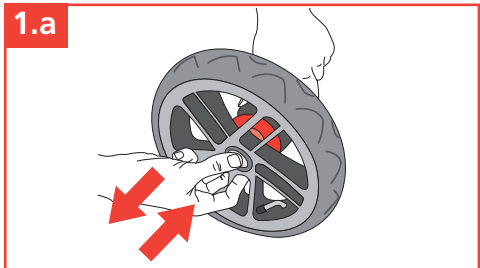
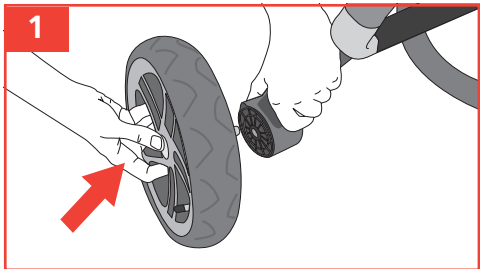
BY JANÉ



INSTRUCTIONS



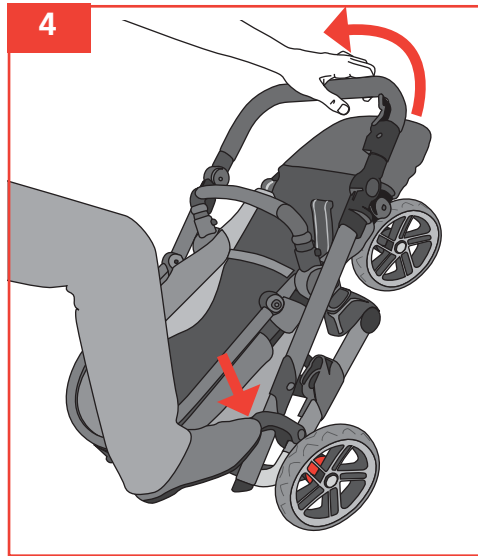
<i>español</i>	15
<i>english</i>	21
<i>français</i>	27
<i>deutsch</i>	33
<i>italiano</i>	39
<i>português</i>	45
<i>nederlands</i>	51
<i>norsk</i>	57
<i>svenska</i>	63
<i>русский</i>	69
dansk	75
polski	81
slovenščina	87
slovensko	93
český	99
magyar	105

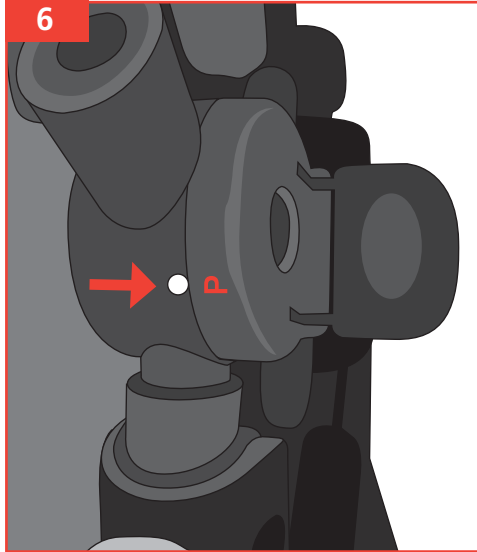
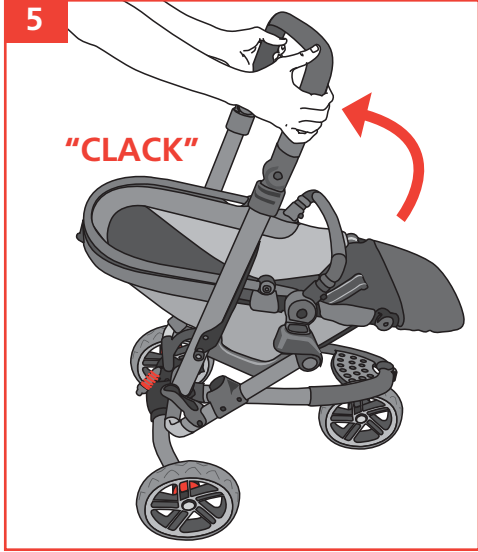


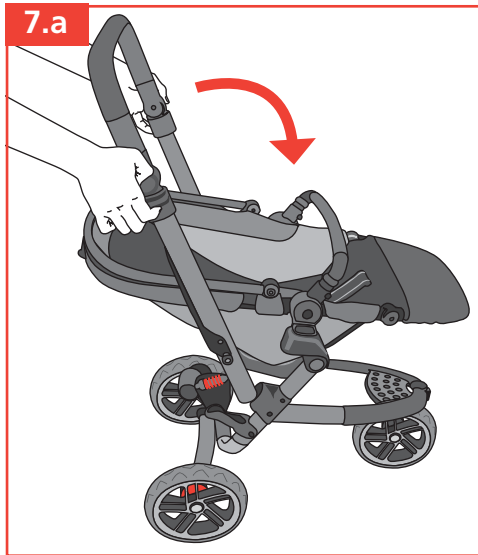
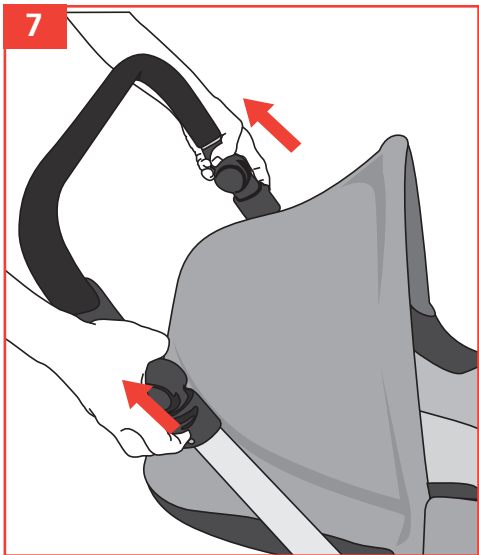
figures

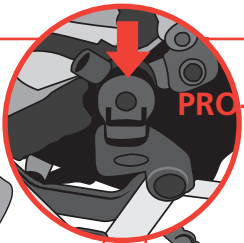
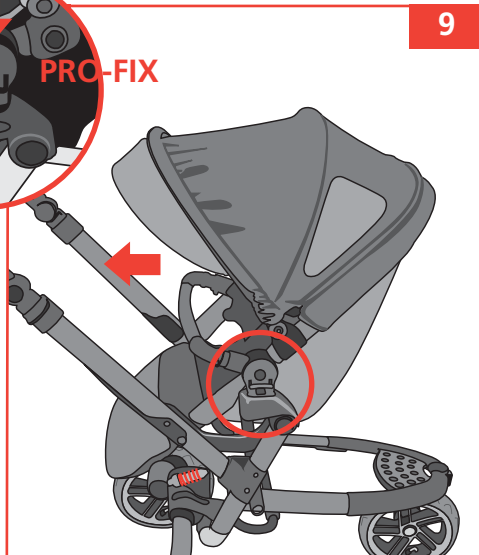
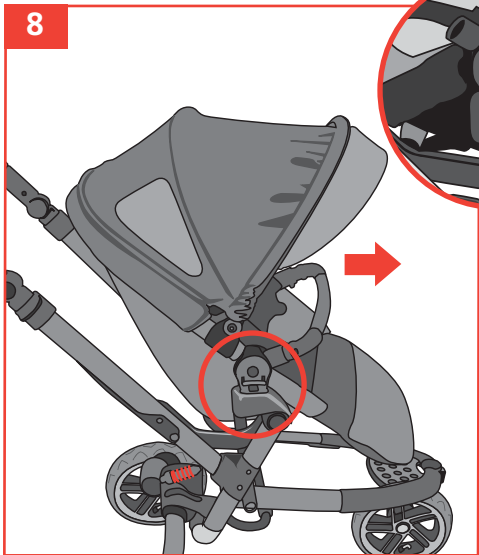
INSTRUCCIONS

4







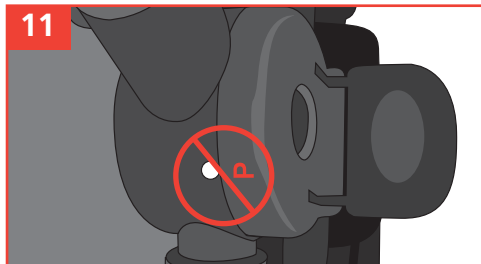
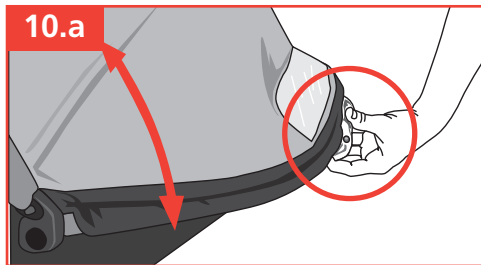


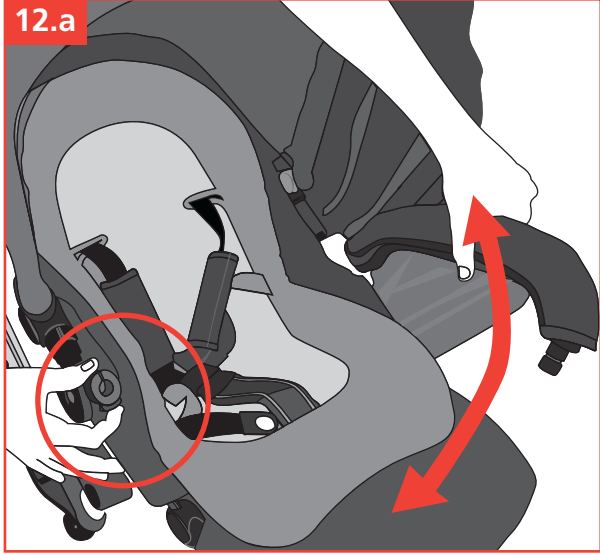
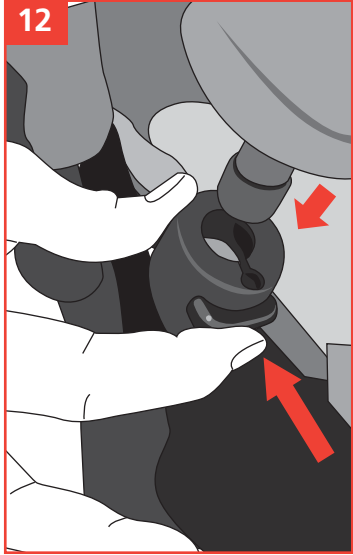
PRO-FIX

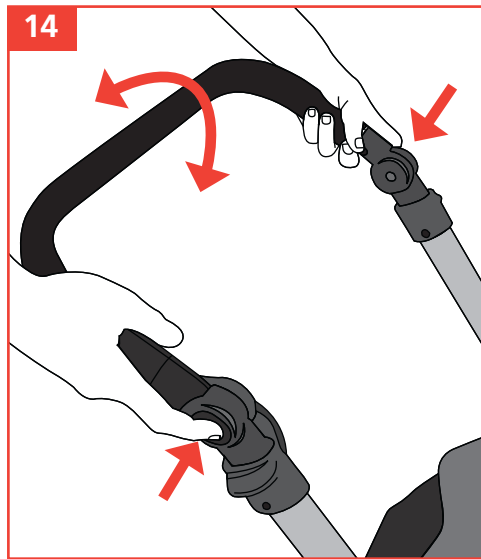
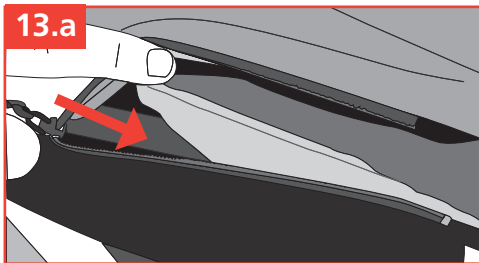
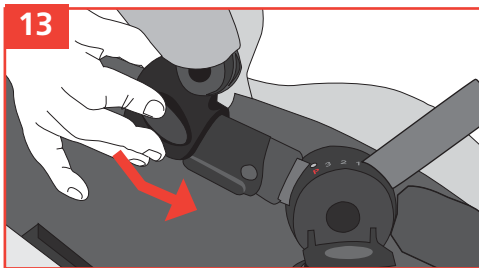
figures

INSTRUCCIONS

8

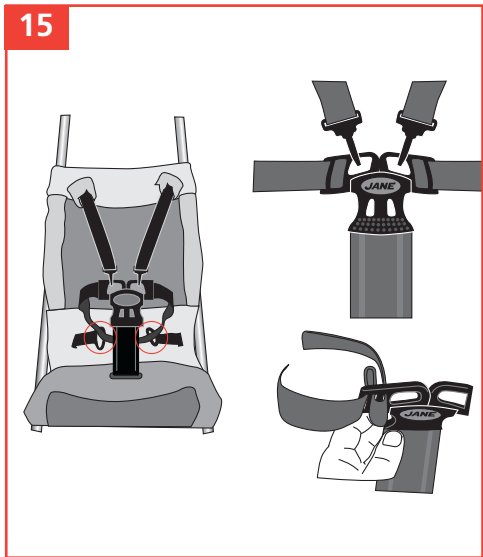




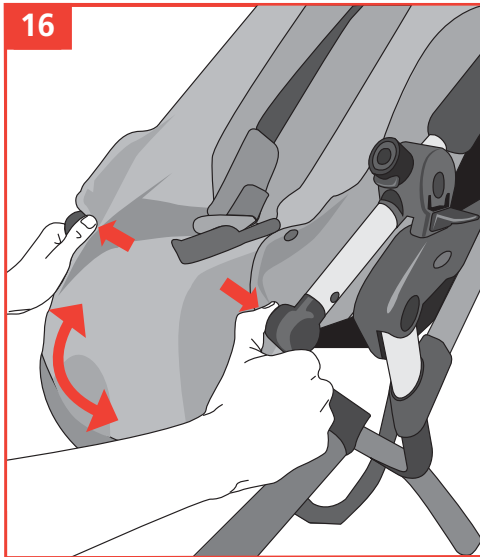




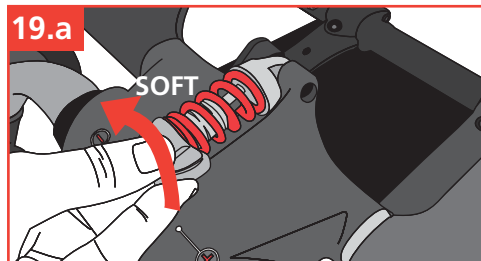
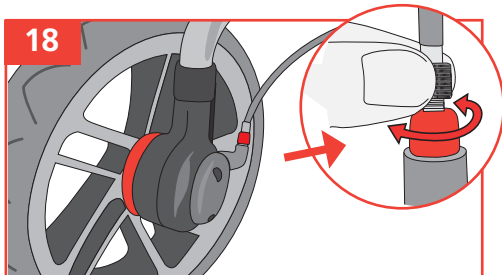
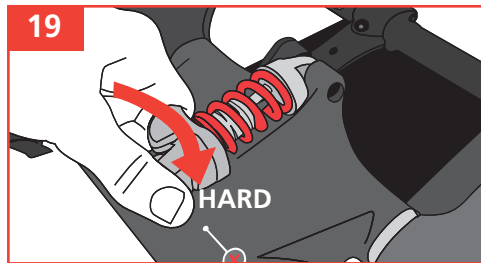
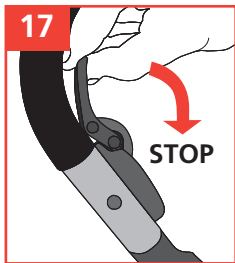
15



16

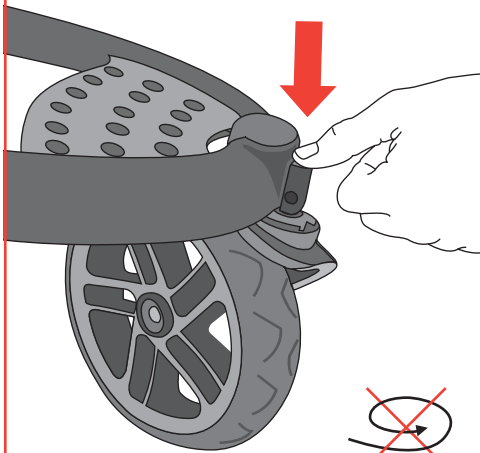


figures





20



21



figures



INSTRUCCIONS

14



TRIDER

BY JANÉ

INDICE

Advertencias	16
1. MONTAJE Y DESMONTAJE DE LAS RUEDAS	17
2. PLEGADO Y DESPLEGADO	17
3. SISTEMA PRO-FIX	17
4. MONTAJE Y DESMONTAJE DE LA HAMACA	18
5. AJUSTE DEL ÁNGULO DE LA HAMAQUITA	18
6. USO DEL APOYABRAZOS DE SEGURIDAD	18
7. EMPLEO DE CAPOTA	18
8. AJUSTE DEL MANILLAR	18
9. USO DEL CINTURÓN	19
10. AJUSTE DEL REPOSAPIÉS	19
11. USO DEL FRENO DEL ESTACIONAMIENTO	19
12. REGULACIÓN DE LA DUREZA DE LA SUSPENSIÓN	19
13. BLOQUEO DE LA RUEDA DELANTERA	19
14. MANTENIMIENTO	19
15. CONJUNTO DE LLUVIA	19
INFORMACIÓN SOBRE LA GARANTÍA	20

ADVERTENCIAS

Importante – Guardar estas instrucciones para consultas futuras.

ADVERTENCIA: No dejar nunca al niño desatendido.

ADVERTENCIA: Asegurarse de que todos los dispositivos de cierre están engranados antes del uso.

ADVERTENCIA: Para evitar lesiones, asegúrese de que el niño se mantiene alejado durante el desplegado y el plegado de este producto.

ADVERTENCIA: No permita que el niño juegue con este producto.

ADVERTENCIA: Este asiento no es adecuado para niños menores de 6 meses.

ADVERTENCIA: Usar siempre el sistema de retención.

ADVERTENCIA: Comprobar que los dispositivos de sujeción del capazo, del asiento o de la silla de coche están correctamente engranados antes del uso.

ADVERTENCIA: Este producto no es adecuado para correr o patinar.

Este vehículo es para niños desde 6 meses y hasta 15 kg. Apto para niños menores de 6 meses únicamente con accesorios aprobados por JANÉ.

El dispositivo de estacionamiento debe activarse al colocar y retirar a los niños del vehículo.

Cualquier carga fijada al manillar y/o a la parte trasera del respaldo y/o a los laterales del vehículo afecta a la estabilidad de éste.

Este vehículo ha sido diseñado para un único niño, no utilizarlo con más niños a la vez.

No deben utilizarse accesorios no aprobados por JANÉ. Para las sillas de coche usadas junto con un chasis, este vehículo no reemplaza una cuna o cama. Si el niño necesita dormir, debería colocarse en un capazo, una cuna o una cama adecuados.

Solo deben utilizarse los repuestos suministrados o recomendados por JANÉ.

La masa máxima permitida de la cestilla portaobjetos nunca puede superar lo indicado en la cestilla (4 kg).



1.- MONTAJE Y DESMONTAJE DE LAS RUEDAS

Antes de usar por primera vez la silla TRIDER es necesario montar las ruedas traseras. Para montar las ruedas presione el botón central de la misma e introduzca el eje en el portaruedas trasera y empuje hasta que note que encaja firmemente. **1**

Si necesita desmontar las ruedas, presione el botón central y extraiga la misma. **1.a**

Para montar la rueda delantera encaje el eje superior con la parte inferior del morro hasta que oiga un "clack". **2**

Si necesita desmontarla, presiones el botón en el interior del morro y extraiga la rueda. **2.a**

2.- PLEGADO Y DESPLEGADO

Para desplegar su TRIDER, pise suavemente sobre la lija situada en la parte posterior para incorporar el cochecito y facilitar así la manipulación. **3** A continuación sujete el manillar con una mano mientras pisa el pedal de bloqueo situado en la parte inferior derecha. **4** Tire del manillar y complete el desplegado hasta que quede bloqueado y oiga un "clack". **5**

Para plegar su TRIDER coloque la hamaca en la posición de plegado (P) (véase AJUSTE DEL ANGULO DEL ASIENTO). **6**

A continuación tire de los dos gatillos laterales y empuje el manillar hacia delante hasta completar el plegado. **7 - 7.a**

Es conveniente que cuando pliegue el cochecito la hamaca esté

mirando hacia el frente, obteniendo así un plegado mucho más compacto.

ADVERTENCIA: Es imprescindible asegurarse que el niño se mantiene alejado de la silla durante las acciones de plegado y desplegado. La aparición de puntos de corte y compresión y atrapamientos son inevitables durante estas operaciones.

3.- SISTEMA PRO-FIX

El chasis de su cochecito incluye el sistema PRO-FIX, preparado para incorporar los siguientes portabebés y Sistemas de Retención infantil: Micro, Transporter, Matrix Light y Strata. **8-9**

El sistema PRO-FIX le facilitará el acople y la extracción de estos accesorios al chasis, de un modo rápido, fácil y seguro, quedando éstos anclados al chasis. Para ello siga detenidamente las instrucciones de estos accesorios.

ADVERTENCIA: Es imprescindible desmontar la hamaca del cochecito para poder acoplar cualquier accesorio de auto.



4.- MONTAJE Y DESMONTAJE DE LA HAMACA

Su TRIDER está equipado con el sistema pro-fix. Con este sistema, la hamaquita TRIDER puede acoplarse perfectamente al chasis. Además puede colocar la hamaca mirando hacia usted o hacia delante, por tratarse de una hamaca reversible. **8-9**
Para desenganchar la hamaquita, tire simultáneamente de las palancas de desbloqueo situadas a ambos lados de la propia hamaquita.

5.- AJUSTE DEL ÁNGULO DE LA HAMAQUITA

Puede reclinar la hamaca respecto al suelo, para transportar a su bebé en la posición más cómoda posible en cada momento. Tire de la palanca situada en la parte superior de la hamaca y ajuste la inclinación a una de las 3 posiciones posibles. **10**

ATENCIÓN: La posición P es solamente para facilitar el plegado, no está permitido utilizarla para el transporte de su bebé. **11**

6.- USO DEL APOYABRAZOS DE SEGURIDAD

El apoyabrazos de seguridad está diseñado para encajar en los alojamientos dispuestos en la hamaquita.

Si lo desea puede liberar un lado solamente y el apoyabrazos quedará totalmente articulado por el otro extremo. Existen unos botones en la parte inferior para este fin. **12-12a**

ATENCIÓN: El niño debe mantenerse alejado de partes móviles cuando estas están siendo manipuladas por el adulto responsable. La aparición de puntos de corte y compresión y atrapamientos son inevitables durante estas operaciones.

7.- EMPLEO DE LA CAPOTA

Para asegurar la capota en el marco de la hamaquita, deslice-la desde arriba hasta los correspondientes alojamientos situados en la parte central. Use la cremallera que lleva la capota para unirla al marco. **13-13a**
Siga el procedimiento a la inversa para liberarla.

8.- AJUSTE DEL MANILLAR

El manillar puede ajustarse en 7 posiciones distintas. Pulse simultáneamente los botones situados a ambos lados del manillar. **14**



9.- CINTURÓN DE SEGURIDAD

Su cochecito dispone de un arnés de seguridad para que su hijo este seguro en todo momento. Ajuste el cinturón al niño siempre que use el cochecito. **15**

10.- AJUSTE DEL REPOSAPIÉS

Puede ajustar el reposapiés en 5 posiciones. Presione simultáneamente los dos botones con el dedo pulgar situados en la parte interior de la hamaquita. **16**

11.- USO DEL FRENO DE ESTACIONAMIENTO

FRENAR: Accione la palanca hacia abajo. **17**

DESFRENAR: Accione la palanca hacia arriba. **17.a**

Para ajustar el freno:

En caso de necesitar un ajuste más preciso siga las indicaciones de la figura. **18**

ATENCIÓN: Una vez accionado el freno asegúrese de que el cochecito ha quedado correctamente frenado. Puede ser necesario rodar ligeramente el cochecito para que el freno engrane de manera óptima.

12.- REGULACIÓN DE LA DUREZA DE LA SUSPENSIÓN

Para aumentar la dureza gire la palanca en el sentido de las agujas del reloj. **19**

Para disminuirla gire en sentido contrario a las agujas el reloj. **19.a**

13.- BLOQUEO DE LA RUEDA DELANTERA

Para bloquear la rueda delantera, pulse el botón ubicado detrás de la portarueda delantera. **20**

14.- MANTENIMIENTO

No exponga el tapizado al sol durante largos períodos.

Lave las partes de plástico con agua templada y jabón, secando posteriormente todos los componentes concienzudamente.

El tapizado puede desmontarse para ser lavado.

Compruebe regularmente los frenos, arneses y fijaciones que pudieran sufrir algún daño por el uso.

Engrase regularmente las partes móviles y mecanismos con un spray a base de siliconas. No usar aceite o grasa.

Recuerde ajustar su freno periódicamente siguiendo el método explicado en la figura. **18**

Tanto para su seguridad como para la buena conservación de este producto, es importante que haga una revisión periódica en cualquiera de nuestros talleres oficiales.

15.- PROTECTOR DE LLUVIA

El protector de lluvia de su TRIDER es muy sencillo de colocar, sólo tiene que cubrir la hamaca y ajustar los enganches al chasis para sujetarla. Ésta tiene una pequeña ventana que se puede enrollar y fijar con velcros para que el niño pueda investigar lo que le rodea con total libertad. **21**



INFORMACIÓN SOBRE LA GARANTÍA

Este artículo dispone de garantía según lo estipulado en la ley 23 / 2003 de 10 de julio. Conservar la factura de compra, es imprescindible su presentación en la tienda donde adquirió el producto para justificar su validez ante cualquier reclamación.

Quedan excluidos de la presente garantía aquellos defectos o averías producidas por un uso inadecuado del artículo o el incumplimiento de las normas de seguridad y mantenimiento descritas en las hojas de instrucciones y en las etiquetas de lavado, así como los elementos de desgaste por uso normal y manejo diario.

La etiqueta que contiene el número de chasis de su modelo, no debe ser arrancada bajo ningún concepto, contiene información importante.

Atención:

Para obtener la máxima seguridad y atención sobre su nuevo JANÉ, es muy importante que rellene la tarjeta de registro que encontrará en la página www.jane.es

El registro le permitirá informarse, si es necesario, de la evolución y mantenimiento de su producto. También, siempre que lo desee, le podremos informar de nuevos modelos o noticias que consideremos pueden ser de su interés.

TABLE OF CONTENTS

Warning	22
1. FITTING AND REMOVING THE WHEELS	23
2. FOLDING AND UNFOLDING	23
3. PRO-FIX SYSTEM	23
4. FITTING AND REMOVING THE HAMMOCK	24
5. ADJUSTING THE ANGLE OF THE HAMMOCK	24
6. USING THE SAFETY ARMREST	24
7. USING THE HOOD	24
8. ADJUSTING THE HANDLEBAR	24
9. USING THE SEAT BELT	25
10. ADJUSTING THE FOOTREST	25
11. USING THE PARKING BRAKE	25
12. ADJUSTING THE STRENGTH OF THE SUSPENSION	25
13. FRONT WHEEL LOCK	25
14. MAINTENANCE	25
15. RAIN COVER	25
INFORMATION ABOUT THE GUARANTEE	26

WARNING

Important – Keep these instructions for future reference.
WARNING Never leave your child unattended.

WARNING Ensure that all the locking devices are engaged before use.

WARNING To avoid injury ensure that your child is kept away when unfolding and folding this product.

WARNING Do not let your child play with this product

WARNING This seat unit is not suitable for children under 6 months.

WARNING Always use the restraint system.

WARNING Check that the pram body or seat unit or car seat attachment devices are correctly engaged before use.

WARNING This product is not suitable for running or skating.

This vehicle is intended for children from 6 months and up to 15 kg.

Suitable for children under 6 months old only with accessories approved by JANÉ.

The parking device shall be engaged when placing and removing the children.

Any load attached to the handle and/or on the back of the backrest and/or on the sides of the vehicle will affect the stability of the vehicle.

This vehicle has been designed to be used by one child. Do not use it with more children at the same time.

Never use accessories that have not been approved by JANÉ, S.A.

For car seats used in conjunction with a chassis, this vehicle does not replace a cot or a bed. Should your child need to sleep, then it should be placed in a suitable pram body, cot or bed.

Only replacement parts supplied or recommended by JANÉ shall be used.

The maximum amount carried in the basket must never exceed the weight indicated on the basket (4 kg).



1.- FITTING AND REMOVING THE WHEELS

Before using the TRIDER pushchair for the first time it is necessary to fit the rear wheels. To fit the wheels press the button on the middle of the wheel and insert the axle into the rear wheel bearer and push until it slots firmly into place. **1** If you need to remove the wheels, press the central button and take the wheel off. **1.a**

To assemble the front wheel fit the upper axle into the lower part of the frame until it clicks into place. **2** If you need to detach it, press the button on the inside of the frame and take the wheel off. **2.a**

2.- FOLDING AND UNFOLDING

To unfold your TRIDER, lightly press the bar on the back to tilt the buggy and make it easier to manoeuvre. **3** Then hold the handlebar with one hand while you press the locking pedal at the bottom on the right. **4** Pull the handlebar and unfold until it clicks and locks into place. **5**

To fold your TRIDER place the hammock in the folding position (P) (see ADJUSTING THE ANGLE OF THE SEAT). **6** Then pull the two slide catches on the sides and push the handlebar forwards until the pushchair is completely folded. **7 - 7.a**

When folding the pushchair it is useful to place the hammock facing forwards as this makes it fold up more compactly.

WARNING: You must make sure that the child is kept away from the pushchair while it is being folded or unfolded. During these operations the appearance of sharp points and compression areas are inevitable.

3.- PRO-FIX SYSTEM

The chassis of your pushchair is fitted with the PRO-FIX system, making it ready for the following baby carriers and child Restraint Systems to be attached: Micro, Transporter, Matrix Light and Strata. **8-9** The PRO-FIX system makes it easier to attach and remove these accessories to and from the chassis, securing them to the chassis in a quick, simple and safe way. To do this follow the instructions for these accessories carefully.

WARNING: It is necessary to remove the hammock from the pushchair to attach any of the auto accessories.

4.- FITTING AND REMOVING THE HAMMOCK

Your TRIDER is fitted with the pro-fix system. With this system, the TRIDER hammock can be attached perfectly to the chassis. What's more, the hammock is reversible so it can be positioned facing you or facing forwards. **8 - 9**

To take the hammock off, simultaneously pull the unlocking levers situated on both sides of the hammock.

5.- ADJUSTING THE ANGLE OF THE HAMMOCK

The hammock can be reclined so your baby can travel in the most comfortable position possible at all times. Pull the lever on the upper part of the hammock and tilt it to one of the 3 possible positions. **10**

WARNING: Position P is only to be used when folding the pushchair, you must not use this position when your baby is in the hammock. **11**

6.- USING THE SAFETY ARMREST

The safety armrest is designed to fit into the slots on the hammock.

If required it is possible to release one side of the armrest and it will still be completely articulated by the other side. There are buttons on the lower part to do this. **12 -12a**

WARNING: The child should be kept away from the mobile parts when the responsible adult is handling these. The appearance of cutting, compression and pinch points are inevitable during these operations.

7.- USING THE HOOD

To fasten the hood onto the frame of the hammock, slide it from the top down to the corresponding slots on the central part. Use the zip on the hood to attach it to the frame. **13 -13a**
Follow the same steps in reverse order to take the hood off.

8.- ADJUSTING THE HANDLEBAR

The handlebar can be set to 7 different positions. Simultaneously press the buttons on both sides of the handlebar. **14**



9.- SEAT BELT

Your pushchair has a safety harness to keep your child safe at all times. Fit the belt onto the child whenever he is using the pushchair. **15**

10.- ADJUSTING THE FOOTREST

The footrest can be adjusted to 5 different positions. Use your thumb to simultaneously press the two buttons on the lower part of the hammock. **16**

11.- USING THE PARKING BRAKE

PUTTING THE BRAKE ON: Push the lever downwards. **17**

TAKING THE BRAKE OFF: Pull the lever upwards. **17.a**

To adjust the brake:

If you need a more precise adjustment follow the indications in figure. **18**

WARNING: When the brake is on make sure that the pushchair has braked correctly. It may be necessary to push the pushchair slightly for the brake to be fully activated.

12.- ADJUSTING THE STRENGTH OF THE SUSPENSION

To increase the strength turn the lever clockwise. **19**

To reduce it turn the lever anti-clockwise. **19.a**

13.- FRONT WHEEL LOCK

To lock the front wheel, press the button found behind the front wheel bearer. **20**

14.- MAINTENANCE

Do not expose the cover to sunlight for long periods. Wash the plastic parts with warm water and soap and carefully dry all the components after.

The cover can be removed for washing.

Regularly check the brakes, harnesses and fastening elements that may suffer wear and tear through use.

Regularly grease the mobile parts and mechanisms with a silicone-based spray. Do not use oil or grease.

Remember to adjust the brake from time to time using the method explained in figure. **18**

For your safety and the good conservation of this product, it is important to bring it to one of our official workshops for regular inspections.

15.- RAIN COVER

The rain cover of your TRIDER is very easy to fit, simply cover the hammock and fit the hooks onto the chassis to secure it. The rain cover has a small window which can be rolled up and held with Velcro so the child is free to investigate his surroundings. **21**



INFORMATION ABOUT THE GUARANTEE

This article comes with a guarantee in accordance with the provisions of law 23 / 2003 of 10th July. Keep your receipt as proof of purchase, it is essential to present the receipt in the shop where you bought the product to confirm validity of the guarantee in the event of any problems.

This guarantee excludes any defects or breakages caused by inappropriate use of the article or inobservance of the safety and maintenance rules listed in the instruction pages and on the care labels, as well as faults caused by wear and tear through normal use and daily handling.

The label displaying the chassis number of the model should never be taken off, it contains important information.

Notice:

For the maximum safety and care of your new JANÉ product, it is very important that you complete the registration card found on the web page www.jane.es

This registration means we can inform you, if necessary, of the evolution and maintenance of your product. Additionally, if you would like, we can also inform you about new models or news that we think may be useful for you.

TABLE OF CONTENTS

Avertissements	28
1 . MONTAGE ET DÉMONTAGE DES ROUES	29
2 . PLIAGE ET DÉPLIAGE	29
3 . SYSTÈME PRO-FIX	29
4 . MONTAGE ET DÉMONTAGE DU HAMAC	30
5 . RÉGLAGE DE L'ANGLE D'INCLINAISON DU HAMAC	30
6 . UTILISATION DU GARDE-CORPS	30
7 . UTILISATION DE LA CAPOTE	30
8 . RÉGLAGE DU GUIDON	30
9 . UTILISATION DE LA CEINTURE	31
10 . RÉGLAGE DU REPOSE-JAMBES	31
11 . UTILISATION DU FREIN DE STATIONNEMENT	31
12 . RÉGLAGE FERMETÉ DE LA SUSPENSION	31
13 . BLOCAGE DE LA ROUE AVANT	31
14 . ENTRETIEN	31
15 . HABILLAGE DE PLUIE	31
INFORMATIONS SUR LA GARANTIE	32

AVERTISSEMENT

Important – Conserver ces instructions pour consultation ultérieure.

AVERTISSEMENT Ne jamais laisser votre enfant sans surveillance.

AVERTISSEMENT S'assurer que tous les dispositifs de verrouillage sont enclenchés avant utilisation.

AVERTISSEMENT Pour éviter toute blessure, maintenir votre enfant à l'écart lors du dépliage et du pliage du produit.

AVERTISSEMENT Ne pas laisser votre enfant jouer avec ce produit.

AVERTISSEMENT Ce siège ne convient pas à des enfants de moins de 6 mois.

AVERTISSEMENT Toujours utiliser le système de retenue.

AVERTISSEMENT Vérifier que les dispositifs de fixation de la nacelle, du siège ou du siège-auto sont correctement enclenchés avant utilisation.

AVERTISSEMENT Ce produit ne convient pas pour faire du jogging ou des promenades en rollers.

Ce véhicule est conçu pour des enfants âgés de 6 mois à 15 kg.

Utilisable pour des enfants de moins de 6 mois uniquement avec des accessoires approuvés par JANÉ

Le dispositif de stationnement doit être activé pour installer ou retirer les enfants du véhicule.

Une charge quelconque suspendue au guidon, et/ou à la partie arrière du dossier, et/ou sur les côtés latéraux du véhicule peut affecter la stabilité de ce dernier.

Ce véhicule a été conçu pour un seul enfant, ne pas l'utiliser avec plusieurs enfants à la fois.

N'utilisez jamais des accessoires qui n'ont pas été approuvés par JANE, S.A.

Pour les sièges auto utilisés conjointement avec un châssis, ce véhicule ne remplace pas un berceau ou un lit. Si l'enfant a besoin de dormir, il faut l'installer dans une nacelle, un berceau ou un lit adéquat.

On doit utiliser uniquement les pièces de rechange fournies ou recommandées par JANE.

Le poids maximum autorisé dans le filet du panier ne doit pas être supérieur à celui qui est indiqué dans le filet (4 kg).



1. – MONTAGE ET DÉMONTAGE DES ROUES

Avant d'utiliser pour la première fois la poussette TRIDER, il faut monter les roues arrière. Pour monter les roues, appuyez sur le bouton central de la roue et introduisez l'essieu dans le porte-roue arrière, puis poussez à fond pour l'emboîter fermement. **1**

Si vous avez besoin de démonter les roues, appuyez sur le bouton central et démontez la roue. **1.a**

Pour monter la roue avant, emboîtez le pivot supérieur dans l'orifice inférieur de la partie avant jusqu'à ce qu'on entende un « click ». **2**

Si vous devez la démonter, appuyez sur le bouton situé à l'intérieur de la partie avant et retirez la roue. **2.a**

2.- PLIAGE ET DÉPLIAGE

Pour déplier votre TRIDER, appuyez doucement avec votre pied sur la barre située sur la partie postérieure de la poussette et faciliter ainsi sa manipulation. **3**

Ensuite, tenez le guidon avec une main tout en appuyant avec le pied sur la pédale de blocage situé sur la partie inférieure de droite. **4** Tirez sur le guidon et terminez de déplier la poussette jusqu'à ce qu'elle soit bloquée et que vous entendiez un « click ». **5**

Pour plier votre TRIDER installez le hamac en position de pliage (P) (voir RÉGLAGE INCLINAISON DU HAMAC). **6** Puis, tirez sur les deux gâchettes latérales et poussez le guidon vers l'avant jusqu'à ce que la poussette soit totalement pliée. **7-7.a**



Lorsque vous pliez la poussette le hamac doit être dans le sens de la marche, vous obtiendrez ainsi un pliage beaucoup plus compact.

AVERTISSEMENT: Il est indispensable de s'assurer que l'enfant se tient bien éloigné de la poussette pendant le pliage et le dépliage. Lors de ces opérations il y a inévitablement un risque de se couper, de se coincer ou de se pincer.

3.- SYSTÈME PRO-FIX

Le châssis de votre poussette inclut le système PRO-FIX, préparé pour incorporer les coques suivantes et Système de Retenue pour enfants: Micro, Transporter, Matrix Light et Strata. **8-9** Le système PRO-FIX vous facilitera la fixation et le déblocage de ces éléments sur le châssis, d'une façon rapide, simple et fiable, ces derniers restant ancrés sur le châssis. Pour cela, suivez scrupuleusement les instructions de ces éléments.

AVERTISSEMENT: Il faut impérativement démonter le hamac de la poussette pour pouvoir installer un élément spécialement adapté à l'automobile.



4.- MONTAGE ET DÉMONTAGE DU HAMAC

Votre TRIDER est équipé du système Pro-Fix, grâce à ce système le hamac TRIDER peut se fixer à la perfection sur le châssis. De plus, vous pouvez installer le hamac face ou dos à la route, car il s'agit d'un hamac réversible. **8-9**
Pour enlever le hamac, tirez simultanément sur les manettes de déblocage situées des deux côtés de ce même hamac.

5.- RÉGLAGE DE L'INCLINAISON DU HAMAC

Vous pouvez incliner le hamac par rapport au sol, pour transporter votre bébé à tout moment dans la position la plus confortable. Tirez la poignée située sur la partie supérieure du hamac et réglez l'inclinaison sur une des 3 positions possibles. **10**

ATTENTION: La position P sert uniquement pour faciliter le pliage, il n'est pas permis de l'utiliser pour transporter votre bébé. **11**

6.- UTILISATION DU GARDE-CORPS

Le garde-corps a été conçu pour s'emboîter dans les emplacements situés sur le hamac.

Si vous le désirez vous pouvez libérer simplement un côté et le garde-corps restera totalement articulé de l'autre côté. Il existe des boutons sur la partie inférieure prévue à cet effet. **12-12a**

AVERTISSEMENT: L'enfant doit se tenir éloigné des parties mobiles lorsque celles-ci sont manipulées par un adulte responsable. Il y a des risques de coupures, de compression, de se trouver coincé qui sont inévitables lors de ces opérations.

7.- UTILISATION DE LA CAPOTE

Pour fixer la capote sur le cadre de la poussette, faites-la glisser à partir du haut jusqu'aux emplacements situés vers la partie centrale. Utilisez la fermeture éclair de la capote pour la fixer au cadre. **13-13a**
Recommencer ces opérations en sens inverse pour la libérer.

8.- RÉGLAGE DU GUIDON

Le guidon peut se régler dans 7 positions différentes. Appuyez simultanément sur les boutons situés des deux côtés du guidon. **14**



9.- CEINTURE DE SÉCURITÉ

Votre poussette dispose d'un harnais de sécurité pour que votre enfant soit toujours en sécurité. Ajustez la ceinture à l'enfant dès que vous utilisez la poussette. **15**

10.- RÉGLAGE DU REPOSE-JAMBES

Vous pouvez régler le repose-jambes dans 5 positions. Appuyez simultanément avec le pouce sur les deux boutons situés sur la partie à l'intérieure du hamac. **16**

11.- UTILISATION DU FREIN DE STATIONNEMENT

ACTIVER LE FREIN: Baissez la manette. **17**

DÉSACTIVER LE FREIN: Relevez la manette. **17.a**

Pour régler le frein:

Si un réglage plus précis s'avère nécessaire suivez les indications de la figure. **18**

AVERTISSEMENT: Une fois le frein activé vérifiez que la poussette est correctement stoppée. Il peut être nécessaire de roder légèrement la poussette afin de pouvoir enclencher le frein de façon optimale.

12.- RÉGLAGE FERMÉTÉ DE LA SUSPENSION

Pour augmenter la fermeté de la suspension, tournez la poignée dans le sens des aiguilles d'une montre. **19**

Pour la diminuer, tournez-la dans le sens inverse des aiguilles d'une montre. **19 a**

13.- BLOCAGE DE LA ROUE AVANT

Pour bloquer la roue avant, appuyez sur le bouton situé derrière le bloc roue avant. **20**

14.- ENTRETIEN

Ne pas exposer le revêtement au soleil pendant de longues périodes.

Laver les parties en plastique avec de l'eau tiède et du savon, en séchant ensuite tous les composants consciencieusement.

Le revêtement peut se démonter pour être lavé.

Vérifiez régulièrement les freins, harnais et fixations pouvant s'abîmer à l'usage.

Graissez régulièrement les parties mobiles et les mécanismes avec un spray à base de silicone.

N'oubliez pas de contrôler périodiquement votre frein en suivant la méthode indiquée sur le schéma. **18**

Pour votre sécurité comme pour la bonne conservation de ce produit, il est très important que vous effectuiez un contrôle périodique dans un de nos ateliers.

15.- HABILLAGE DE PLUIE

L'habillage de pluie de votre TRIDER est très facile à installer, il vous suffit de recouvrir le hamac et d'ajuster les crochets sur le châssis pour le fixer. Ce dernier possède une petite fenêtre qui peut s'enrouler et être maintenue par des velcros afin que l'enfant puisse voir en toute liberté tout ce qui l'entoure. **21**



INFORMATIONS SUR LA GARANTIE

Cet article dispose d'une garantie comme stipulé dans la loi 23 / 2003 du 10 juillet 2003. Conserver le ticket de caisse, sa présentation dans le magasin où vous avez acquis le produit est indispensable pour justifier toute réclamation.

Sont exclues de la présente garantie les défauts et les pannes dues à une utilisation inadéquate du produit, ou liés à un manquement aux normes de sécurité ou d'entretien décrites dans les pages d'instructions et sur les étiquettes de lavage, de même que les éléments usés par une utilisation normale et journalière.

L'étiquette qui contient le numéro du châssis de votre modèle, ne doit être arrachée sous aucun prétexte, elle contient des informations très importantes.

Attention:

Pour obtenir un maximum de sécurité et d'attentions, il est très important que vous remplissiez la carte d'enregistrement que vous trouverez sur la page www.jane.es

L'enregistrement vous permettra de vous informer, si nécessaire, sur l'évolution et l'entretien de votre produit. De même, si vous le souhaitez, nous pourrions vous informer sur les nouveaux modèles et les informations pouvant vous intéresser.

INHALTSVERZEICHNIS

Warnung	34
1. BEFESTIGEN UND ENTFERNEN DER RÄDER	35
2. ZUSAMMEN- UND AUSEINANDERKLAPPEN	35
3. PRO-FIX-SYSTEM	35
4. BEFESTIGEN UND ENTFERNEN DER HÄNGEMATTE	36
5. WINKELEINSTELLUNG DER HÄNGEMATTE	36
6. BENUTZUNG DER SICHERHEITSARMLEHNE	36
7. GEBRAUCH DER HAUBE	36
8. LENKERVERSTELLUNG	36
9. VERWENDUNG DES GURTES	36
10. VERSTELLUNG DER FUSSTÜTZE	37
11. GEBRAUCH DER FESTSTELLBREMSE	37
12. EINSTELLUNG DER FEDERUNGSHÄRTE	37
13. ARRETIERUNG DES VORDERRADES	37
14. PFLEGE	37
15. REGENGARNITUR	37
INFORMATIONEN ZUR GARANTIE	38

WARNUNG

WICHTIG — Anleitung für spätere Rückfragen aufbewahren.

WARNUNG Lassen Sie Ihr Kind nie unbeaufsichtigt.

WARNUNG Vergewissern Sie sich vor Gebrauch, dass alle Verriegelungen geschlossen sind.

WARNUNG Vergewissern Sie sich, dass Ihr Kind beim Aufklappen und Zusammenklappen des Wagens außer Reichweite ist, um Verletzungen zu vermeiden.

WARNUNG Lassen Sie Ihr Kind nicht mit dem Wagen spielen.

WARNUNG Diese Sitzeinheit ist für Kinder unter 6 Monaten nicht geeignet.

WARNUNG Verwenden Sie immer das Rückhaltesystem.

WARNUNG Es ist zu überprüfen, dass der Kinderwagenaufsatz oder die Sitzeinheit oder der Autokindersitz vor Gebrauch korrekt eingerastet ist.

WARNUNG Dieses Produkt ist nicht zum Joggen oder Skaten geeignet.

Dieser Wagen ist für Kinder ab einem Alter von 6 Monaten und mit einem Gewicht bis 15 kg bestimmt.

Nur geeignet für Kinder unter 6 Monaten und mit von

JANÉ zugelassenem Zubehör.

Die Feststellvorrichtung muss beim Hineinsetzen und Herausnehmen der Kinder aus dem Fahrzeug aktiviert werden.

Jede am Lenker und/oder auf der Rückseite der Rückenlehne und/oder an den Seiten des Fahrzeugs befestigte Last beeinträchtigt seine Stabilität.

Dieses Fahrzeug wurde für ein einziges Kind entworfen und darf nicht gleichzeitig für mehrere Kinder verwendet werden.

Verwenden Sie nie Zubehöre, die von JANÉ, S.A. nicht genehmigt worden sind.

Für die zusammen mit einem Fahrgestell verwendeten Kinderwagen ersetzt dieses Fahrzeug weder Wiege noch Bett. Wenn das Kind Schlaf braucht, muss es in eine geeignete Babyschale, Wiege oder Bett gelegt werden. Es dürfen nur von JANÉ gelieferte oder empfohlene Ersatzteile verwendet werden.

Das zugelassene Höchstgewicht des Tragekorbs für Gegenstände darf nie das dort angegebene Gewicht (4 kg) übersteigen.



1.- BEFESTIGEN UND ENTFERNEN DER RÄDER

Bevor Sie den Sportwagen TRIDER zum ersten Mal benutzen, müssen die Hinterräder befestigt werden. Zur Befestigung der Räder drücken Sie auf den Knopf in der Mitte des Rades und führen die Achse in den Hinterradhalter ein und drücken sie, bis Sie bemerken, dass sie fest eingerastet ist. **1**

Wenn Sie die Räder entfernen müssen, drücken Sie auf den Knopf in der Mitte und ziehen das Rad heraus. **1.a**

Um das Vorderrad zu montieren, müssen Sie die obere Achse in den unteren Teil des Bugs einstecken, bis Sie ein Klicken hören. **2**

Wenn Sie es abnehmen müssen, drücken Sie auf den Knopf im Inneren des Bugs und ziehen das Rad ab. **2.a**

2.- ZUSAMMEN- UND AUSEINANDERKLAPPEN

Zum Auseinanderklappen Ihres TRIDER treten Sie sanft auf das sich auf der Rückseite befindende Pedal, um den Sportwagen hochzuheben und so die Handhabung zu erleichtern. **3** Danach halten Sie den Lenker mit einer Hand fest, während Sie auf das sich an unteren rechten Seite befindende Feststellpedal treten. **4** Ziehen Sie den Lenker hoch und vollenden Sie das Auseinanderklappen, bis er einrastet und Sie ein Klicken hören. **5** Um Ihren TRIDER zusammenzuklappen, die Hängematte in die Klappposition (P) bringen (siehe EINSTELLUNG DES SITZWINKELS). **6**

Danach ziehen Sie an den beiden Seitenschnappern und drücken den Lenker nach vorne, bis das Zusammenklappen voll-

endet ist. **7 – 7.a** Es wird empfohlen, dass die Hängematte beim Zusammenklappen des Sportwagens in Fahrtrichtung blickt, um so ein viel kompakteres Zusammenklappen zu erreichen.

ANMERKUNG: Es ist unerlässlich sich zu vergewissern, dass sich das Kind vom Sportwagen während des Zusammen- und Auseinanderklappens entfernt hält. Das Auftauchen von Punkten, wo man sich schneiden, verstauchen und einklemmen könnte, ist während dieser Vorgänge unvermeidlich.

3.- PRO-FIX-SYSTEM

Im Rahmen Ihres Wagens ist ein PRO-FIX-System integriert, das zur Aufnahme folgender Babyträger und Kindersitze dient: Micro, Transporter, Matrix Light und Strata. **8-9** Das PRO-FIX System erleichtert Ihnen die schnelle, leichte und sichere Verankerung und Entnahme dieser Zubehörteile in das Fahrgestell. Die Zubehörteile bleiben im Fahrgestell verankert. Folgen Sie dazu bitte aufmerksam den Anweisungen dieser Zubehörteile.

ANMERKUNG: Es ist unerlässlich, die Hängematte des Sportwagens zu entfernen, um ein Zubehörteil des Autos verbinden zu können.

4.- BEFESTIGEN UND ENTFERNEN DER HÄNGEMATTE

Ihr TRIDER ist mit dem Pro-Fix-System ausgestattet. Mit diesem System kann die Hängematte TRIDER perfekt mit dem Fahrgestell verbunden werden. Außerdem können Sie die Hängematte mit Blick zu Ihnen oder nach vorne anbringen, da es sich um eine drehbare Hängematte handelt. **8-9** Zum Aushängen der Hängematte ziehen Sie gleichzeitig an den sich auf beiden Seiten der Hängematte selbst befindenden Entriegelungshebeln.

5.- WINKLEINSTELLUNG DER HÄNGEMATTE

Sie können die Hängematte neigen, um Ihr Baby jederzeit in der bequemstmöglichen Position zu transportieren. Ziehen Sie am sich im oberen Teil der Hängematte befindenden Hebel und stellen Sie die Neigung auf eine der 3 möglichen Positionen ein. **10**

ACHTUNG: Die Position P dient nur zur Erleichterung des Zusammenklappens und ihre Verwendung ist für den Transport Ihres Babys nicht erlaubt. **11**

6.- BENUTZUNG DER DEL SICHERHEITSARMLEHNE

Die Sicherheitsarmlehne wurde zum Einrasten in den in der Hängematte angeordneten Aussparungen entworfen. Wenn

Sie es wünschen, können Sie nur eine Seite lösen und die Armlehne wird am anderen Ende völlig frei beweglich sein. Dazu gibt es im unteren Teil Knöpfe. **12-12a**

ANMERKUNG: Das Kind muss von den beweglichen Teilen entfernt gehalten werden, wenn diese von einem verantwortlichen Erwachsenen gehandhabt werden. Das Auftreten von Schnitt-, Druck und Quetschstellen und ist bei diesen Operationen unumgänglich.

7.- GEBRAUCH DER HAUBE

Um die Haube am Rahmen der Hängematte zu befestigen, schieben Sie sie von oben bis zu den jeweiligen sich im Mittelteil befindenden Aussparungen herunter. Verwenden Sie den Reißverschluss, den die Haube hat, um sie mit dem Rahmen zu verbinden. **13-13a**
Gehen Sie umgekehrt vor, um sie zu lösen.

8.- LENKERVERSTELLUNG

Der Lenker kann in 7 verschiedene Positionen verstellt werden. Drücken Sie gleichzeitig auf beide sich an den Seiten des Lenkers befindenden Knöpfe. **14**

9.- SICHERHEITSGURT

Ihr Sportwagen verfügt über einen Sicherheitsgurt, damit Ihr Kind jederzeit sicher ist. Stellen Sie den Gurt auf das Kind ein, wenn Sie den Sportwagen benutzen. **15**



10.- VERSTELLUNG DER FUSSTÜTZE

Sie können die Fußstütze in 5 Positionen verstellen. Drücken Sie gleichzeitig mit dem Daumen auf die beiden sich im Innenteil der Hängematte befindenden Knöpfe. **16**

11.- GEBRAUCH DER FESTSTELLBREMSE

BREMSEN: Drücken Sie den Hebel nach unten. **17**

BREMSE LÖSEN: Drücken Sie den Hebel nach oben. **17.a**

Um die Bremse einzustellen:

Falls diese einer genaueren Justierung bedarf, die Anleitungen der Abbildung **18** beachten.

ANMERKUNG: Nachdem die Bremse betätigt wurde, überprüfen, dass der Wagen korrekt gebremst ist. Es könnte erforderlich sein, den Wagen leicht zu drehen, damit die Bremse optimal greift.

12.- EINSTELLUNG DER FEDERUNGSHÄRTE

Zur Erhöhung der Härte drehen Sie den Hebel im Uhrzeigersinn. **19**

Zur Reduzierung der Härte drehen Sie entgegen dem Uhrzeigersinn. **19.a**

13.- ARRETIERUNG DES VORDERRADES

Zur Arretierung des Vorderrades drücken Sie auf den sich hinter dem Vorderradhalter befindenden Knopf. **20**

14.- PFLEGE

Polstereinlage nicht übermäßig lange einer direkten Sonneneinstrahlung aussetzen.

Plastikteile mit lauwarmem Wasser und Seife reinigen. Anschließend alle Bauteile sorgfältig trocknen.

Zum Waschen kann die Polstereinlage herausgenommen werden.

Überprüfen Sie regelmäßig die Bremsen, die Hosenträgergurte und die Befestigungen, die aufgrund der Benutzung Schäden erleiden können.

Fetten Sie die beweglichen Teile und Vorrichtungen regelmäßig mit einem Spray auf Silikonbasis ein. Verwenden Sie weder Öl noch Fett!

Denken Sie daran Ihre Bremse regelmäßig nach der in Abbildung **18** erklärten Methode einzustellen.

Sowohl zu Ihrer Sicherheit als auch zur guten Konservierung des Produktes ist es wichtig, eine regelmäßige Überprüfung in einer unserer offiziellen Werkstätten vornehmen zu lassen.

15.- REGENSCHUTZ

Der Regenschutz Ihres TRIDER ist sehr leicht anzubringen. Sie müssen nur die Hängematte abdecken und die Verschlüsse dem Fahrgestell anpassen, um ihn zu befestigen. Er besitzt ein kleines Fenster, das aufgerollt und mit Klettbandern befestigt werden kann, damit das Kind völlig frei seine Umgebung erkunden kann. **21**



INFORMATIONEN ZUR GARANTIE

Dieser Artikel hat Garantie laut den Bestimmungen des Gesetzes 23 /2003 vom 10. Juli 2003. Bewahren Sie diese Einkaufsrechnung auf. Ihre Vorlage in dem Laden, wo Sie das Produkt erworben haben, ist unumgänglich, um ihre Gültigkeit bei jeder Reklamation zu beweisen.

Jene Mängel oder Schäden, die durch unsachgemäßen Gebrauch des Artikels oder Nichteinhaltung der in der Bedienungsanleitung und auf den Pflegeetiketten beschriebenen Sicherheits- und Wartungsvorschriften verursacht wurden, sind von der vorliegenden Garantie ausgeschlossen, ebenso wie die Verschleißteile durch normalen Gebrauch und täglichen Umgang.

Das Etikett, das die Fahrgestellnummer Ihres Modells enthält, darf unter keinen Umständen abgerissen werden, denn es enthält wichtige Informationen.

Achtung:

Um maximale Sicherheit und Betreuung für Ihren neuen JANÉ zu erhalten, ist es sehr wichtig, dass Sie die Registrierungskarte, die Sie auf der Webseite www.jane.es finden, ausfüllen. Die Registrierung wird Ihnen ermöglichen, falls notwendig, sich über die Entwicklung und Pflege Ihres Produktes zu informieren. Ebenso können wir Sie, wenn Sie es wünschen, über die neuesten Modelle oder Nachrichten, die unserer Ansicht nach für Sie von Interesse sind, informieren.

TABLE OF CONTENTS

Avvertenze	40
1. MONTAGGIO E SMONTAGGIO DELLE RUOTE	41
2. APERTURA E CHIUSURA	41
3. SISTEMA PRO-FIX	41
4. MONTAGGIO E SMONTAGGIO DELLA SEDUTA	42
5. REGOLAZIONE DELL'INCLINAZIONE DELLA SEDUTA	42
6. USO DEL MANICOTTO DI SICUREZZA	42
7. USO DELLA CAPOTTINA	42
8. REGOLAZIONE DEL MANUBRIO	42
9. USO DELLA CINTURA DI SICUREZZA	43
10. REGOLAZIONE DEL POGGIAPIEDI	43
11. USO DEL FRENO DI STAZIONAMENTO	43
12. REGOLAZIONE DELLA DUREZZA DELLE SOSPENSIONI	43
13. BLOCCAGGIO DELLA RUOTA ANTERIORE	43
14. MANUTENZIONE	43
15. TELO PER LA PIOGGIA	43
INFORMAZIONI SULLA GARANZIA	44

AVVERTENZE

Importante – Conservare le presenti istruzioni per consultazioni future.

AVVERTENZA: non lasciare mai il bambino privo di vigilanza.

AVVERTENZA: assicurarsi che tutti i dispositivi di chiusura siano inseriti prima dell'uso.

AVVERTENZA: per evitare lesioni, assicurarsi che il bambino sia lontano durante l'apertura e la chiusura di questo prodotto.

AVVERTENZA: non consentire al bambino di giocare con questo prodotto.

AVVERTENZA: questo prodotto non è adatto a bambini di età inferiore ai 6 mesi.

AVVERTENZA: usare sempre il sistema di trattenuta.

AVVERTENZA: verificare che i dispositivi di trattenuta del portabebè, della seduta o del seggiolino auto siano correttamente inseriti prima dell'uso.

AVVERTENZA: questo prodotto non è adatto per correre o pattinare.

Questo veicolo è destinato a bambini dai 6 mesi e fino a

15 kg.

Adatto a bambini di età inferiore a 6 mesi solo con accessori approvati da JANÉ.

Il dispositivo di stazionamento deve essere attivato quando si posiziona e si ritira il bambino dal veicolo.

Qualunque carico fissato al manubrio e/o alla parte posteriore dello schienale e/o ai lati del prodotto ne compromette la stabilità.

Questo veicolo è stato progettato per trasportare un solo bambino alla volta. Non utilizzarlo con più bambini contemporaneamente.

Non utilizzare accessori non approvati da JANÉ.

Nel caso di seggiolini auto usati insieme a un telaio, questo veicolo non sostituisce una culla o un lettino. Se il bambino ha bisogno di dormire deve essere sistemato in un portabebè, una culla o un lettino adeguati.

Non utilizzare mai pezzi di ricambio non approvati da JANÉ, S.A.

Il peso massimo consentito per il cestino portaoggetti non può mai superare quello indicato sul cestino stesso (4 kg).



1.- MONTAGGIO E SMONTAGGIO DELLE RUOTE

Prima di cominciare ad usare il passeggino TRIDER è necessario montare le ruote posteriori. Per montare le ruote premere il pulsante centrale situato sulla ruota stessa, introdurre l'asse nel portaruote posteriore e spingere fino a che non resta incastrato in modo fisso. **1** Per smontare le ruote, premere il pulsante centrale ed estrarle. **1.a**

Per montare la ruota anteriore incastrare l'asse superiore nella parte inferiore della struttura fino a sentire un "click". **2** Per smontarla, premere il pulsante all'interno della struttura ed estrarre la ruota. **2.a**

2.- APERTURA E CHIUSURA

Prima di procedere all'apertura del TRIDER, fare leva delicatamente sulla barra che si trova nella parte posteriore per sollevare il passeggino e poterlo maneggiare più facilmente. **3** In seguito, afferrare il manubrio con una mano e contemporaneamente premere il pedale di bloccaggio situato nella zona inferiore destra. **4** Tirare il manubrio e continuare l'apertura fino al completo blocco del meccanismo, che verrà segnalato da un "clic". **5** Per richiudere il TRIDER collocare la seduta in posizione di chiusura (P) (vedi REGOLAZIONE DELL'INCLINAZIONE DELLA SEDUTA). **6** In seguito, sollevare le levette laterali e spingere il manubrio in avanti fino a completare la chiusura. **7-7.a**

Quando si richiude il passeggino, si consiglia di collocare la seduta rivolta nel senso di marcia per ottenere un formato chiuso molto più compatto.

ATTENZIONE: È molto importante assicurarsi che il bambino si trovi lontano dal passeggino durante le manovre di apertura e chiusura. La comparsa di punti che possono procurare tagli, compressioni o altri danni sono inevitabili durante queste operazioni.

3.- SISTEMA PRO-FIX

Il telaio del passeggino include il sistema PRO-FIX, preparato per incorporare i seguenti porta-neonati e Sistemi di ritenzione infantile: Micro, Trasporter, Matrix Light e Strata. **8-9** Il sistema PRO-FIX renderà più semplice l'applicazione e la rimozione di questi accessori dal telaio, in maniera rapida, facile e sicura, poiché restano ancorati al telaio stesso. Per le modalità, seguire attentamente le istruzioni di questi accessori.

ATTENZIONE: È necessario smontare la seduta dal passeggino per poter applicare qualunque accessorio per auto.

4.- MONTAGGIO E SMONTAGGIO DELLA SEDUTA

Il TRIDER è dotato di sistema pro-fix. Grazie a questo sistema, la seduta TRIDER rimane perfettamente ancorata al telaio. Inoltre, è possibile posizionare la seduta rivolta verso l'accompagnatore o nel senso di marcia, trattandosi di una seduta reversibile. **8 - 9** Per sganciare la seduta, tirare simultaneamente le leve di sbloccaggio situate su entrambi i lati della seduta stessa.

5.- REGOLAZIONE DELL'INCLINAZIONE DELLA SEDUTA

È possibile inclinare la seduta rispetto al suolo, per trasportare il bambino nella posizione più comoda possibile a seconda delle necessità. Tirare la leva che si trova sulla parte superiore della seduta e regolare l'inclinazione in una delle 3 posizioni possibili. **10**

ATTENZIONE: La posizione P va attivata solo per rendere più semplice la chiusura, ma non è consentito utilizzarla per il trasporto del bambino. **11**

6.- USO DEL MANICOTTO DI SICUREZZA

Il manicotto di sicurezza è stato disegnato per inserirsi negli alloggiamenti predisposti sulla seduta. È possibile staccare un

solo lato del bracciolo, che rimarrà completamente articolato sull'altra estremità. Per attivare questa opzione, premere i due pulsanti situati nella parte inferiore degli alloggiamenti. **12 -12a**

ATTENZIONE: Il bambino deve essere tenuto lontano dalle parti mobili durante le operazioni di manipolazione effettuate da un adulto responsabile. L'apparizione di punti di taglio, compressione e intrappolamento sono inevitabili durante queste operazioni.

7.- USO DELLA CAPOTTINA

Per agganciare la capottina al telaio della seduta, farla scorrere da sopra fino ai relativi alloggiamenti che si trovano nella parte centrale. Usare la cerniera situata sulla capottina per unirli al telaio della seduta. **13 -13a**
Per staccare la capottina, seguire il procedimento inverso.

8.- REGOLAZIONE DEL MANUBRIO

Il manubrio può essere regolato in 7 diverse posizioni. Premere contemporaneamente i pulsanti situati su entrambi i lati del manubrio. **14**



9.- CINTURE DI SICUREZZA

Il passeggino è dotato di un sistema di cinture che garantiscono la sicurezza del bambino. Allacciare le cinture di sicurezza al bambino ogni volta che si usa il passeggino. **15**

10.- REGOLAZIONE DEL POGGIAPIEDI

È possibile regolare il poggiatesta in 5 posizioni. Premere contemporaneamente con il pollice i due pulsanti situati nella parte interna della seduta. **16**

11.- USO DEL FRENO DI STAZIONAMENTO

FRENARE: Spingere la leva verso il basso. **17**

DISINSERIRE IL FRENO: Portare la leva verso l'alto. **17.a**

Per regolare il freno:

Nel caso in cui sia necessaria una regolazione più precisa, seguire le indicazioni della figura. **18**

ATTENZIONE: Una volta azionato il freno assicurarsi che il passeggino sia rimasto frenato correttamente. Potrebbe essere necessario ruotare leggermente il passeggino affinché il freno ingrani in maniera ottima.

12.- REGOLAZIONE DELLA DUREZZA DELLE SOSPENSIONI

Per aumentare la durezza girare il perno in senso orario. **19**

Per diminuirla girare il perno in senso antiorario. **19.a**

13.- BLOCCAGGIO DELLA RUOTA ANTERIORE

Per bloccare la ruota anteriore, premere il pulsante che si trova dietro il portaruota anteriore. **20**

14.- MANUTENZIONE

Non esporre il rivestimento ai raggi solari per lunghi intervalli.

Lavare le parti di plastica con acqua insaponata, poi asciugare scrupolosamente tutti i componenti.

Il rivestimento può essere tolto e lavato.

Controllare regolarmente i freni, le cinture e le chiusure che possano subire un deterioramento dovuto all'uso.

Lubrificare regolarmente le parti mobili e i meccanismi con uno spray a base di silicone. Non usare olio o grasso.

Ricordi di regolare periodicamente il freno seguendo il metodo spiegato nella figura. **18**

È importante sottoporre il prodotto a una revisione periodica in uno qualunque dei nostri centri ufficiali, sia per la sua sicurezza che per la buona conservazione del prodotto stesso.

15.- TELO PER LA PIOGGIA

Il telo per la pioggia del TRIDER è molto semplice da montare: basta posizionarlo in modo da coprire la seduta e allacciare i ganci al telaio per tenerlo fermo. Il telo è dotato di una finestrina che può essere arrotolata e fissata con il velcro in modo che il bambino possa guardare intorno a sé in completa libertà. **21**



INFORMAZIONI SULLA GARANZIA

Questo articolo è completo di garanzia, secondo quanto stabilito dalla legge 23 del 10 luglio 2003. Conservare lo scontrino d'acquisto, poiché in caso di reclami sarà necessario presentarlo al negozio dove è stato acquistato il prodotto per dimostrare la validità della garanzia.

Sono esclusi dalla presente garanzia i difetti o le avarie dovuti a un uso non adeguato del prodotto o al mancato cumplimiento delle norme di sicurezza e manutenzione descritte nei libretti di istruzioni e sulle etichette per il lavaggio. Lo stesso vale per i danni dovuti all'usura in caso di utilizzo prolungato.

L'etichetta che contiene il numero di telaio del modello non deve essere rimossa in nessun caso, dato che contiene informazioni importanti.

Attenzione:

Per garantire la massima sicurezza e consulenza riguardo il suo nuovo JANÉ, è molto importante compilare il modulo di registrazione che troverà sul sito www.jane.es

La registrazione le consentirà di essere informato, se è necessario, riguardo l'evoluzione e la manutenzione del suo prodotto. Inoltre, sempre se lo desidera, la potremo informare sui nuovi modelli o altre novità che riteniamo di suo interesse.

TABLE OF CONTENTS

Advertências	46
1. MONTAGEM E DESMONTAGEM DAS RODAS	47
2. DOBRAGEM E DESDOBRAGEM	47
3. SISTEMA PRO-FIX	47
4. MONTAGEM E DESMONTAGEM DA CADEIRA	48
5. AJUSTE DO ÂNGULO DA CADEIRINHA	48
6. USO DO APOIO DE BRAÇOS DE SEGURANÇA	48
7. USO DA CAPOTA	48
8. AJUSTE DO GUIADOR	48
9. AJUSTE DO APOIO DE PÉS	48
10. CINTO DE SEGURANÇA	49
11. USO DO TRAVÃO DE ESTACIONAMENTO	49
12. REGULAÇÃO DA DUREZA DA SUSPENSÃO	49
13. BLOQUEIO DA RODA DIANTEIRA	49
14. MANUTENÇÃO	49
15. PROTECTOR DE CHUVA	49
INFORMAÇÃO SOBRE GARANTIA	50

ADVERTÊNCIAS

Importante - Guarde estas informações para futuras consultas.

AVISO: Não deixar nunca a criança sozinha.

AVISO: Assegure-se de que todos os dispositivos de fecho estão engrenados antes do uso.

AVISO: Para evitar lesões, assegure-se de que a criança se mantém afastada durante a desdobração e a dobração deste produto.

AVISO: Não permita que a criança brinque com este produto.

AVISO: Este assento não é adequado para crianças menores de 6 meses.

AVISO: Usar sempre o sistema de retenção.

AVISO: Comprovar se os dispositivos de sujeição da alcofa, do assento ou da cadeira de automóvel estão corretamente engrenados antes do uso.

AVISO: Este produto não é adequado para correr ou patinar.

Este veículo é para crianças a partir dos 6 meses e até 15 kg.

Apto para crianças menores de 6 meses apenas com acessórios aprovados pela JANÉ.

O dispositivo de estacionamento deve ser ativado ao colocar e ao retirar as crianças do veículo.

Qualquer carga fixada ao guidador e/ou à parte traseira do encosto e/ou às laterais do veículo afeta a estabilidade do mesmo.

Este veículo foi desenhado para uma única criança, não devendo ser usado com mais de uma criança ao mesmo tempo.

Não devem ser usados acessórios não aprovados pela JANÉ. Para as cadeiras de automóvel usadas em conjunto com um chassis, este veículo não substitui um berço ou cama. Se a criança necessitar de dormir, deve ser colocada numa alcofa, berço ou cama adequadas.

Não utilize nunca peças de substituição que não tenham sido aprovadas pela JANÉ, S.A.

A massa máxima permitida da cesta porta-objetos nunca pode superar o indicado na cesta (4 kg).



1.- MONTAGEM E DESMONTAGEM DAS RODAS

Antes de usar pela primeira vez a cadeira TRIDER é necessário montar as rodas traseiras. Para montar as rodas pressione o botão central da mesma e introduza o eixo no porta rodas traseiro, empurrando até sentir que encaixou firmemente. **1** Se necessitar de desmontar as rodas, pressione o botão central e retire a mesma. **1.a**

Para montar a roda dianteira encaixe o eixo superior na parte inferior do nariz da roda até ouvir um “clique”. **2** Se necessitar de a desmontar, pressione o botão no interior do nariz da roda e extraia a mesma. **2.a**

2.- DOBRAGEM E DESDOBRAGEM

Para desdobrar a sua TRIDER, pise suavemente sobre a lixa situada na parte posterior para incorporar o carrinho e facilitar assim a manipulação. **3**

De seguida fixe o guiador com uma mão enquanto pisa o pedal de bloqueio situado na parte inferior direita. **4**

Puxe pelo guiador e termine a desdobragem até que fique bloqueado e ouvir um “clique”. **5**

Para dobrar o seu TRIDER coloque a cadeira na posição da dobragem (P) (veja AJUSTE DO ÂNGULO DO ASSENTO). **6**

De seguida puxe pelos encaixes laterais e o empurre o guiador para a frente até completar a dobragem. **7 – 7.a**

É conveniente que quando dobre o carrinho a cadeira esteja

colocada no sentido da marcha, obtendo assim uma dobragem muito mais compacta.

ADVERTÊNCIA: É imprescindível assegurar-se que a criança se mantém afastada da cadeira durante as acções de dobragem e desdobragem. O aparecimento de pontos de corte e compressão e de encerramentos são inevitáveis durante estas operações.

3.- SISTEMA PRO-FIX

O chassis do seu carrinho inclui o sistema PRO-FIX, preparado para incorporar os seguintes porta-bebês e Sistemas de Retenção infantil: Micro, Transporter, Matrix Light e Strata.

8-9 O sistema PRO-FIX facilita o acoplamento e a retirada de estes acessórios no chassis, de um modo rápido, fácil e seguro, ficando fixos ao chassis. Para isso siga atentamente as instruções dos acessórios.

ADVERTÊNCIA: É imprescindível desmontar a cadeira do carrinho para poder acoplar qualquer acessório de auto.

4.- MONTAGEM E DESMONTAGEM DA CADEIRA

A sua TRIDER está equipada com o sistema Pro-fix. Com este sistema, a cadeirinha TRIDER pode ser acoplada perfeitamente ao chassis. Além disso pode colocar a cadeira no sentido da marcha, por se tratar de uma cadeira reversível. **8 - 9**
Para desengatar cadeirinha, puxe em simultâneo pelas alavancas de desbloqueio situadas em ambos os lados da pró-pria cadeirinha.

5.- AJUSTE DO ÂNGULO DA CADEIRINHA

Pode reclinar a cadeira em direção ao solo, para transportar o seu bebé na posição mais cómoda possível em todos os momentos. Puxe pela alavanca situada na parte superior da cadeira e ajuste a inclinação para uma das 3 posições possíveis. **10**

ADVERTÊNCIA: A posição P é apenas para facilitar a dobragem, não sendo permitido utilizá-la para o transporte do bebé. **11**

6.- USO DO APOIO DE BRAÇOS DE SEGURANÇA

O apoio de braços de segurança está desenhado para encaixar nos alojamentos dispostos na cadeirinha.

Se o pretender pode libertar apenas um lado e o apoio de braços ficará totalmente articulado pelo outro extremo. Existem uns botões na parte inferior para esse fim. **12 -12a**

ADVERTÊNCIA: A criança deve manter-se afastada das partes móveis quando estas estiverem a ser manipuladas pelo adulto responsável. A aparição de pontos de corte e compressão e entalamentos é inevitável durante estas operações.

7.- USO DA CAPOTA

Para segurar a capota no marco da cadeirinha, faça-a deslizar de cima até aos alojamentos correspondentes situados na parte central. Use o fecho que existe na capota para a unir ao marco. **13 -13a**
Siga o procedimento inverso para a libertar.

8.- AJUSTE DO GUIADOR

O guiador pode ser ajustado em 7 posições diferentes. Prima simultaneamente os botões situados em ambos os lados do guiador. **14**

9.- CINTO DE SEGURANÇA

O seu carrinho dispõe de um arnês de segurança para que o seu filho esteja sempre seguro. Ajuste o cinto à criança sempre que usar o carrinho. **15**



10.- AJUSTE DO APOIO DE PÉS

Pode ajustar o apoio de pés em 5 posições. Pressione simultaneamente com o polegar os dois botões situados na parte interior da cadeirinha. **16**

11.- USO DO TRAVÃO DE ESTACIONAMENTO

TRAVAR: Accione a alavanca para baixo. **17**
DESTRAVAR: Accione a alavanca para cima. **17.a**

Para Ajustar o travão:
No caso de precisar um ajuste mais preciso siga as indicações da figura. **18**

ADVERTÊNCIA: Uma vez accionado o travão, certifique-se que o carrinho ficou correctamente travado. Pode ser necessário fazer rodar ligeiramente o carrinho para que o travão engrene de forma óptima.

12.- REGULAÇÃO DA DUREZA DA SUSPENSÃO

Para aumentar a dureza rode a alavanca no sentido dos ponteiros do relógio **19**
Para a diminuir rode no sentido contrário aos dos ponteiros do relógio. **19.a**

13.- BLOQUEIO DA RODA DIANTEIRA

Para bloquear a roda dianteira, premir o botão localizado atrás do eixo da roda dianteira. **20**

14.- MANUTENÇÃO

Não deixe o forro exposto ao sol durante períodos prolongados.
Lave as partes em plástico com água tépida e sabão e seque bem todos os componentes.
O forro pode ser retirado para lavagem.
Verifique regularmente os travões, arneses e fixações que possam sofrer algum dano pelo uso.
Lubrifique regularmente as partes móveis e mecanismos com um spray à base de silicone. Não usar óleo ou gordura.
Lembre-se de ajustar o seu travão periodicamente seguindo o método explicado na figura. **18**
Tanto para sua segurança como para a boa conservação deste produto, é importante que faça uma revisão periódica em qualquer uma das nossas oficinas oficiais.

15.- PROTECTOR DE CHUVA

O protector de chuva do seu TRIDER é muito simples de colocar, bastando cobrir a cadeira e ajustar os engates ao chassis para o fixar. Este tem uma pequena janela que se pode enrolar e fixar com velcros para que a criança possa ver o que a rodeia com total liberdade. **21**



INFORMAÇÃO SOBRE GARANTIA

Este artigo dispõe de uma garantia segundo o estipulado na lei 23 / 2003 de 10 de julho. Conserve a fatura de compra, pois é imprescindível a sua apresentação na loja onde adquiriu o produto para justificar a sua validade perante qualquer reclamação.

Ficam excluídos da presente garantia os defeitos ou avarias produzidas pelo uso inadequado do artigo ou pelo incumprimento das normas de segurança e manutenção descritas nas folhas de instruções e nas etiquetas de lavagem, assim como os elementos de desgaste por uso normal e manuseamento diário.

A etiqueta que contém o número de chassis do seu modelo, não deve ser removida sob nenhum pretexto pois contém informação importante.

Atenção:

Para obter a máxima segurança e apoio sobre o seu novo JANÉ, é muito importante que preencha o cartão de registo que encontrará na página www.jane.es

O registo permite informar-se, se necessário, sobre a evolução e manutenção do seu produto. Também, sempre que pretenda, podemos enviar-lhe informação sobre os novos modelos ou notícias que consideremos possam ser do seu interesse.

INHOUDSOPGAVE

Waarschuwingen	52
1. MONTAGE EN DEMONTAGE VAN DE WIELEN	53
2. IN- EN UITKLAPPEN	53
3. PRO-FIX-SYSTEEM	53
4. MONTAGE EN DEMONTAGE VAN DE ZITTING	54
5. AFSTELLING VAN DE ZITTINGHOEK	54
6. GEBRUIK VAN DE VEILIGHEIDSARMLEUNING	54
7. GEBRUIK VAN DE KAP	54
8. AFSTELLING VAN DE DUWSTANG	54
9. AFSTELLING VAN DE VOETSTEUN	54
10. GEBRUIK VAN DE VEILIGHEIDSRIEM	55
11. GEBRUIK VAN DE PARKEERREM	55
12. VERSTELLING VAN DE HARDHEID VAN DE VERING	55
13. VERGRENDING VAN HET VOORWIEL	55
14. ONDERHOUD	55
15. REGENHOES	55
INFORMATIE OVER DE GARANTIE	56

WAARSCHUWINGEN

Belangrijk - Bewaar deze gebruiksaanwijzing voor eventuele raadpleging in de toekomst.

WAARSCHUWING: Laat het kind nooit zonder toezicht achter.

WAARSCHUWING: Zorg ervoor dat alle sluitingen voor gebruik vastzitten.

WAARSCHUWING: Om letsels te vermijden moet u ervoor zorgen dat het kind uit de buurt blijft wanneer u dit product uit- en inklapt.

WAARSCHUWING: Laat het kind niet met dit product spelen.

WAARSCHUWING: Dit stoeltje is niet geschikt voor baby's jonger dan 6 maanden.

WAARSCHUWING: Gebruik altijd het tuigje.

WAARSCHUWING: Controleer voor gebruik of de bevestigingen van de reiswieg, van het kinderzitje of van het autostoeltje goed vastzitten.

WAARSCHUWING: Dit product is niet geschikt om er mee te rennen of skaten.

Deze wagen is bestemd voor kinderen vanaf 6 maanden en tot een gewicht van 15 kg.

Uitsluitend geschikt voor baby's jonger dan 6 maanden met de door JANE goedgekeurde accessoires.

De parkeerinrichting dient te worden geactiveerd wanneer de kinderen in de wagen worden gezet en eruit worden gehaald.

Elke last die aan de duwstang en/of aan de achterkant van de rugleuning en/of de zijkanten van de wagen worden bevestigd, tast de stabiliteit ervan aan.

Deze wagen is ontworpen voor slechts één kind. Gebruik hem niet voor meerdere kinderen tegelijk.

Er mogen geen niet door JANE goedgekeurde accessoires worden gebruikt.

Voor autostoeltjes die samen met een chassis worden gebruikt vervangt deze wagen geen wieg of bed. Als het kind moet slapen, dan dient hij in een geschikte reiswieg, wieg of bed te worden gelegd.

Gebruik nooit reserveonderdelen die niet door JANÉ, S.A. zijn goedgekeurd.

De maximaal toegestane massa van het boodschappenmandje mag nooit meer dan het op het mandje aangeduide gewicht zijn (4 kg).



1.- MONTAGE EN DEMONTAGE VAN DE WIELEN

Alvorens de TRIDER wandelwagen voor het eerst te gebruiken dienen de achterwielen te worden gemonteerd. Druk om de wielen te monteren de middelste knop van het wiel in, breng de as in de achterste wielhouder en druk deze in totdat u merkt dat hij stevig vastzit. **1**

Moeten de wielen worden gedemonteerd, druk dan de middelste knop in en verwijder het wiel. **1.a**

Om het voorwiel te monteren dient de bovenste as in het onderste deel van het voorstuk worden gepast totdat een klik te horen is. **2**

Als u het voorwiel wilt losmaken, moet de knop aan de binnenkant van het voorstuk worden ingedrukt en het wiel losgemaakt. **2.a**

2.- IN- EN UITKLAPPEN

Trap voor het uitklappen van uw TRIDER zachtjes op het pedaal aan de achterkant om de wandelwagen rechtop te zetten, zodat deze gemakkelijker te hanteren is. **3** Pak vervolgens de duwstang met één hand vast terwijl u het vergrendelpedaal aan de rechter onderkant intrapt. **4**. Trek aan de duwstang en klap de wandelwagen verder uit totdat deze is vergrendeld en een klik te horen is. **5** Om uw TRIDER in te klappen dient het zitje in de inklapstand (P) te worden gezet. (zie AFSTELLING VAN DE ZITTINGHOEK). **6** Trek vervolgens aan de twee trekhendeltjes aan de zijkant en druk de duwstang naar voren totdat de wagen volledig is ingeklapt. **7 – 7.a**



De wandelwagen kan het best met de zitting naar voren worden ingeklapt. Op deze manier wordt hij compacter ingeklapt.

WAARSCHUWING: U dient erop toe te zien dat het kind verwijderd blijft van de wandelwagen wanneer deze wordt in- en uitgeklaapt. Bij het verrichten van deze handelingen is het onvermijdelijk dat er snij- en samendrukkingspunten zijn en dingen vastgeklemd kunnen komen te zitten.

3.- PRO-FIX-SYSTEEM

De chassis van uw wandelwagen is uitgerust met het PRO-FIX-systeem, waaraan de volgende babyzitjes en kinderbeveiligingssystemen kunnen gekoppeld: Micro, Transporter, Matrix Light en Strata. **8-9** Met het PRO-FIX-systeem kunt u deze accessoires gemakkelijk, snel en veilig aan het frame vastmaken en er weer van afhalen. Volg hiervoor de instructies van deze accessoires zorgvuldig op.

WAARSCHUWING: De zitting moet van de wandelwagen losgemaakt worden om er een autoaccessoire aan te kunnen koppelen.



4.- MONTAGE EN DEMONTAGE VAN DE ZITTING

Uw TRIDER is uitgerust met het pro-fix-systeem. Met dit systeem kan het TRIDER-stoeltje perfect aan het frame worden gekoppeld. Bovendien kan de zitting naar u toe of van u af worden geplaatst. Het is namelijk een omkeerbare zitting. **8 - 9** Om het stoeltje los te maken dienen de ontgrendel-hendels aan weerszijden van het stoeltje tegelijk te worden aangetrokken.

5.- AFSTELLING VAN DE ZITTINGHOEK

De zitting kan ten opzichte van de grond achterover worden geleund, zodat de baby steeds zo comfortabel mogelijk kan zitten of liggen. Trek aan de hendel aan de bovenkant van de zitting en stel deze af in een van de drie mogelijke standen. **10**

OPGELET: Stand P is alleen bedoeld voor het inklappen en mag niet gebruikt worden voor het vervoer van de baby. **11**

6.- GEBRUIK VAN DE VEILIGHEIDARMLEUNING

De veiligheidsarmleuning dient in de daarvoor bestemde gaten van de zitting te worden aangebracht.

Desgewenst kunt u slechts één zijde openmaken. De armleuning kan dan volledig naar een kant worden getrokken. Er zijn om die reden enkele knoppen aan de onderkant. **12-12a**

WAARSCHUWING: Het kind moet verwijderd blijven van de bewegende delen wanneer deze door een verantwoordelijke volwassene worden gemanipuleerd. Bij het verrichten van deze handelingen is het onvermijdelijk dat er snij- en samendrukkingspunten zijn en dingen vastgeklemd kunnen komen te zitten.

7.-GEBRUIK VAN DE ZONNEKAP

Om de kap aan het zittingframe vast te maken dient de zitting omhoog te worden geschoven tot aan de overeenkomstige houders die zich in het midden bevinden. Gebruik de rits waarmee de kap is uitgerust om deze aan het frame vast te maken. **13 -13a** Doe hetzelfde in omgekeerde volgorde om de kap los te maken.

8.- AFSTELLING VAN DE DUWSTANG

De duwstang kan in 7 verschillende standen worden afgesteld. Druk de knoppen aan weerszijden van de duwstang tegelijk in. **14**

9.- VEILIGHEIDSRIEM

Uw wandelwagen beschikt over een veiligheidstuigje zodat uw kind steeds veilig is. Pas telkens wanneer u de wandelwagen gebruikt de veiligheidsriem aan het kind aan. **15**



10.- AFSTELLING VAN DE VOETSTEUN

De voetsteun kan in 5 verschillende standen worden afgesteld. Druk de twee knoppen aan de binnenkant van het stotje tegelijkertijd met de duim in. **16**

11.- GEBRUIK VAN DE PARKEERREM

REMMEN: Druk de hendel omlaag. **17**
ONTGRENDELEN: Druk de hendel omhoog. **17.a**

Om de rem in te stellen:
Is er een nauwkeuriger instelling nodig, volg dan de aanwijzingen van afbeelding. **18**

WAARSCHUWING: Zorg er na het inschakelen van de rem voor dat de wandelwagen goed is afgeremd. Het kan nodig zijn om de wandelwagen iets te verplaatsen zodat de rem optimaal koppelt.

12.- VERSTELLING VAN DE HARDHEID VAN DE VERING

Om de hardheid te verhogen, de hendel in de richting van de wijzers van de klok draaien. **19**
Voor een soepelere vering de hendel in tegengestelde richting van de wijzers van de klok draaien. **19.a**

13.- VERGREDELING VAN HET VOORWIEL

Druk de knop achter de voorwielhouder in om het voorwiel te vergrendelen. **20**

14.- ONDERHOUD

Stel de bekleding niet langdurig bloot aan de zon.
Was de plastic delen met lauw water en zeep en maak daarna alle onderdelen zorgvuldig droog.
De bekleding kan worden losgehaald om gewassen te worden. Controleer regelmatig de remmen, tuigjes en bevestigingen op schade of slijtage door gebruik.
Smeer de beweegbare onderdelen en mechanismen regelmatig met een siliconenspray. Gebruik geen olie of smeervet.
Vergeet niet om de rem regelmatig bij te stellen volgens de methode die wordt uitgelegd in afbeelding. **18**
Het is zowel voor uw veiligheid als voor het goede behoud van dit product belangrijk dat u het regelmatig na laat kijken in een van onze officiële werkplaatsen.

15.- REGENHOES

De regenhoes van uw TRIDER is zeer gemakkelijk om aan te brengen. U hoeft alleen de zitting maar te bedekken en de haakjes aan het frame vast te maken. De regenhoes heeft een klein raampje die opgerold en met klittenband vastge maakt kan worden zodat het kind ongedwongen rond kan kijken. **21**



INFORMATIE OVER DE GARANTIE

Dit artikel heeft een garantie zoals bepaald in de wet 23/2003 van 10 juli. Bewaar de aankoopbon. Deze moet in de winkel waar u het product heeft gekocht worden getoond om bij klachten de geldigheid ervan te rechtvaardigen.

Defecten en storingen veroorzaakt door onjuist gebruik van het artikel of de niet-naleving van de onderhouds- en veiligheidsnormen die in de instructiebladen en de wasetiketten staan vermeld, alsmede elementen die door normaal gebruik en dagelijkse hantering verslijten, vallen buiten deze garantie.

Het etiket met het chassisnummer van uw model mag onder geen beding worden verwijderd, want het bevat belangrijke informatie.

Opgelet:

Voor de maximale veiligheid en zorg ten aanzien van uw nieuwe JANÉ product is het erg belangrijk dat u de registratiekaart invult die op de website www.jane.es is te vinden.

Met de registratie kunt u zo nodig informatie inwinnen over de ontwikkeling en het onderhoud van uw product. Ook kunnen wij u desgewenst informatie verstrekken over nieuwe modellen of nieuws waarvan wij denken dat het interessant voor u kan zijn.

INNHALDSFORTEGNELSE

Advarsler	58
1. MONTERING OG DEMONTERING AV HJULENE	59
2. ÅPNING OG SAMMENFOLDING	59
3. PRO-FIX-SYSTEMET	59
4. MONTERING OG DEMONTERING AV SKRÅSTOLEN	60
5. JUSTERING AV SKRÅSTOLVINKELN	60
6. BRUK AV SIKKERHETSARMLENER	60
7. BRUK AV KALLESJEN	60
8. JUSTERING AV HÅNDTAKET	60
9. JUSTERING AV FOTSTØTTEN	61
10. BRUK AV SELEN	61
11. BRUK AV PARKERINGSBREMSEN	61
12. REGULERING AV FJÆRINGENS HARDHET	61
13. BLOKKERING AV FRAMHJULET	61
14. VEDLIKEHOLD	61
15. REGNUTSTYR	61
OPPLYSNINGER OM GARANTIE	62

ADVARSLER

Viktig – Ta vare på disse instruksene til senere bruk.

ADVARSEL: La aldri barnet være uten oppsyn.

ADVARSEL: Forsikre deg om at alle låsemekanismer er koplet til før bruk.

ADVARSEL: For å unngå skader, forsikre deg om at barnet ikke er i nærheten når dette produktet legges sammen og slås ut.

ADVARSEL: Ikke tillat at barnet leker med dette produktet.

ADVARSEL: Dette setet er ikke egnet for barn under 6 måneder.

ADVARSEL: Bruk alltid festesystemet.

ADVARSEL: Kontroller at festemekanismene til bagen, setet eller stolen er riktig koplet til før bruk.

ADVARSEL: Dette produktet er ikke egnet for løping eller bruk med rulleskøyter.

Dette kjøretøyet er for barn fra 6 måneder og opp til 15 kg. Egnet for barn under 6 måneder kun med tilleggsutstyr godkjent av JANE.

Parkeringsmekanismen må aktiveres når barna settes eller tas ut fra kjøretøyet.

Enhver last som festes til håndtaket og/eller ryggstøttens bakside og/eller på sidene av kjøretøyet vil påvirke dennes stabilitet.

Dette kjøretøyet er laget for ett eneste barn, ikke bruk det med flere barn samtidig.

Man må ikke bruke tilleggsutstyr som ikke er godkjent av JANE.

Dette produktet er egnet for barn som ikke er i stand til å sette seg alene, snu seg rundt eller sette seg opp ved å støtte seg på hender og knær. Barnets maksimumsvekt: 9kg.

Når du bruker bagen, hold stroppene for transport utenfor bagen mens den er i bruk.

For bilseter som brukes med ramme, vil kjøretøyet ikke kunne erstatte en vugge eller seng. Hvis barnet trenger å sove, bør det legges i en passende bag, vugge eller barneseng.

Bruk aldri reservedeler som ikke er blitt godkjent av JANE, S.A.

Den høyest tillatte vekten i bærenettet må aldri være høyere enn det som er oppgitt på nettet (4 kg).



1. MONTERING OG DEMONTERING AV HJULENE

Før du bruker TRIDER-vognen for første gang, er det nødvendig å montere bakhjulene. For å montere hjulene trykker du på den midtre knappen på hjulet og setter det på akselen i den bakre hjulholderen og skyver helt til du merker at det sitter som det skal. **1**

Hvis du må demontere hjulene, skal du trykke på knappen midt på hjulet og deretter trekke det av. **1.a**

Sett den øvre tappen til framhjulet i åpningen på den nedre delen av brettet helt til du hører et klikk for å montere framhjulet. **2**

Hvis du skal demontere hjulet, trykk på knappen nederst på brettet, og ta hjulet ut. **2.a**

2. ÅPNING OG SAMMENFOLDING

Trykk lett på anordningen plassert på den bakre delen for å løfte opp vognen og gjøre håndteringen lettere. **3**

Hold deretter håndtaket fast med en hånd mens du trykker ned blokkeringspedalen plassert nederst til høyre. **4**

Trekk i håndtaket og fullfør åpningen av vognen helt til den blokkeres og du hører et "klikk". **5**

Hvis du vil folde TRIDER-vognen sammen, plasser skråstolen i posisjonen (P) for sammenfolding. (se JUSTERING AV SKRÅSTOLVINKELN) for å folde TRIDER-vognen sammen. **6**

Deretter trekker du i de to mekanismene på siden og skyver håndtaket fremover helt til vognen er helt sammenfoldet.

7 – 7.a



Det er nyttig å ha skråstolen vendt fremover i kjøreretningen når du folder vognen sammen, da sammenfoldingen blir mer kompakt på denne måten.

ADVARSEL: Det er viktig å kontrollere at barnet holder seg unna vogn mens du folder den sammen eller åpner den. Under disse handlingene kommer nødvendigvis skjære- og klemmepunkter til syne.

3. PRO FIX-SYSTEMET

Rammen på vognen er utstyrt med PRO FIX-systemet, klart for å brukes sammen med følgende bager og sikkerhetselamenter for barn: Micro, Transporter, Matrix Light og Strata.

8-9 PRO-FIX-systemet gjør det raskt, enkelt og sikkert å sette på og ta av dette tilbehøret som festes direkte på rammen. Følg anvisningene på tilbehøret for å gjøre dette.

ADVARSEL: Det er nødvendig å demontere skråstolen til vognen for å sette på biltilbehør.

4. MONTERING OG DEMONTERING AV SKRÅSTOLEN

TRIDER-vognen er utstyrt med PRO FIX-systemet. Med dette systemet kan TRIDER-skråstolen settes direkte på rammen. I tillegg kan du plassere skråstolen vendt mot deg eller i kjøretretningen, da skråstolen er reversibel. **8 - 9**
Trek samtidig i håndtakene for å fjerne blokkeringen plassert på begge sider av skråstolen slik at du kan ta den ut.

5. JUSTERING AV SKRÅSTOLVINKELEN

Du kan justere vinkelen på skråstolen i forhold til bakken for å transportere babyen i den mest komfortable posisjonen til enhver tid. Trekk i håndtaket plassert øverst på skråstolen og juster vinkelen til én av de tre mulige posisjonene. **10**

MERK: Posisjonen P brukes bare for å lette sammenfoldingen, det er ikke tillatt å bruke den for å transportere babyen. **11**

6. BRUK AV SIKKERHETSARMLENER

Sikkerhetsarmen er designet for å passe i festene på skråstolen.

Hvis du ønsker det, kan du ta av armlenet bare på den ene siden slik at armlenet står på den andre. Det finnes noen knapper på den nedre delen for dette formålet. **12 -12a**

ADVARSEL: Barnet skal holde seg borte fra bevegelige deler når disse blir håndtert av en ansvarlig voksen person. Under disse handlingene kommer nødvendigvis skjære- og klemmepunkter til syne.

7. BRUK AV KALESJEN

Skv kallesjen ovenfra og ned til de respektive festene på midtdelen for å feste kallesjen på skråstolens ramme. Bruk glidelåsen på kallesjen for å feste den til rammen. **13 -13a**
Gå frem på motsatt måte for å ta den av.

8. JUSTERING AV HÅNDTAKET

Håndtaket har syv ulike posisjoner. Trykk på begge knappene på siden av håndtaket samtidig for å justere. **14**



9. SIKKERHETSSELE

Vognen er utstyrt med en sikkerhetssele for at barnet ditt alltid skal sitte sikkert. Juster alltid beltet til barnet når du bruker vogna. **15**

10. JUSTERING AV FOTSTØTTEN

Fotstøtten har fem ulike posisjoner. Trykk på de to knappene samtidig med pekefingrene. De står nederst på skråstolen. **16**

11. BRUK AV PARKERINGSBREMSEN

SLIK BREMSER DU: Skyv spaken nedover. **17**

SLIK OPPHEVER DU BREMSEN: Skyv spaken oppover. **17.a**

For å justere bremsen:

Dersom du ønsker en enda mer presis justering, følg anvisningene i **18**

ADVARSEL: Når bremsen står på, skal du kontrollere at bremsen faktisk bremses vogna. Det kan være at du må trille vogna litt for at bremsen skal gå i lås på best mulig måte.

12. REGULERING AV FJÆRINGENS HARDHET

Drei håndtaket med klokken for å øke fjæringens hardhet. **19**

Drei håndtaket i mot klokken for å redusere hardheten. **19.a**

13. BLOKKERING AV FRAMHJULET

Trykk på knappen som finnes bak holderen til framhjulet for å blokkere framhjulet. **20**

14. VEDLIKEHOLD

Du skal ikke la trekket utsettes for direkte sol over lengre perioder.

Vask plastikkdelene med lunnet vann og nøytral såpe. Etterpå skal du nøye tørke alle delene.

Trekket kan demonteres for vask.

Kontroller regelmessig bremses, seler og fester som kan utsettes for skader under bruk.

Smør regelmessig de bevegelige delene og mekanismene med en silikonspray. Ikke bruk verken olje eller smørefett.

Husk å justere bremsen regelmessig i henhold til teknikken beskrevet i figur. **18**

Både for din sikkerhet og for et godt vedlikehold av dette produktet, er det viktig at du foretar en jevnlig kontroll ved ett av våre offisielle servicesteder.

15. REGNUTSTYR

Regntrekket på TRIDER-vognen er meget enkelt å sette på. Du trenger bare å dekke skråstolen og justere festene på vognen for å feste det. Regntrekket har et lite vindu som du kan rulle opp og feste med borrelås, slik at barnet kan fritt fortsette sin oppdagelsesreise. **21**



OPPLYSNINGER OM GARANTIEN

Dette produktet har garanti i henhold til spansk Lov nr. 23, av 10. juli 2003. Ta vare på kjøpsfakturaen, det er helt nødvendig å fremvise denne i butikken der du kjøpte produktet, for slik å bekrefte dens gyldighet ved enhver reklamasjon.

Denne garantien dekker ikke feil eller skader som er forårsaket av uriktig bruk av produktet eller manglende oppfyllelse av sikkerhets- og vedlikeholdsreglene beskrevet i bruksanvisningen og vaskelappene, samt slitasje av elementene grunnet vanlig og daglig bruk.

Lappen som inneholder rammenummeret til din modell må ikke under noen omstendigheter rives av, da den inneholder viktige opplysninger.

Viktig:

For å få maksimal sikkerhet og informasjon om din nye JANE, er det meget viktig at du fyller ut registreringskortet som du finner på nettsiden www.jane.es

Registreringen gjør det mulig å få informasjon, hvis det er nødvendig, om utviklingen og vedlikeholdet av produktet ditt. Såfremt du ønsker det, kan vi også informere deg om nye modeller eller nyheter som vi mener kan være av interesse for deg.

INNEHÅLL

Varningar	64
1. SÄTTA FAST OCH TA LOSS HJULEN	65
2. UPP- OCH HOPFÄLLNING	65
3. PRO-FIX-SYSTEMET	65
4. SÄTTA FAST OCH TA LOSS SITTDLEN	66
5. JUSTERING AV SITTDLENS VINKEL	66
6. ANVÄNDNING AV SÄKERHETSARMSTÖDET	66
7. ANVÄNDNING AV SUFFLETEN	66
8. JUSTERING AV HANDTAGET	66
9. JUSTERING AV FOTSTÖDET	67
10. ANVÄNDNING AV BÄLTET	67
11. ANVÄNDNING AV PARKERINGSBROMSEN	67
12. REGLERING AV FJÄDRINGENS HÅRDHETSGRAD	67
13. BLOCKERING AV FRAMHJULET	67
14. UNDERHÅLL	67
15. REGNSKYDD	67
INFORMATION OM GARANTIN	68

VARNINGAR

Viktigt - Spara dessa anvisningar för att kunna läsa dem igen vid behov.

VARNING: Lämna aldrig barnet utan uppsikt.

VARNING: Försäkra dig om att alla fästanordningar/spärrar är ordentligt fastsatta/låsta innan du använder produkten.

VARNING: För att undvika skador måste du se till att barnet håller sig på behörigt avstånd vid upp- och hopfällningen av denna produkt.

VARNING: Produkten är ingen leksak, låt inte barn leka med den.

VARNING: Denna stol är inte avsedd att användas av barn under 6 månader.

VARNING: Du måste alltid använda spärrsystemet.

VARNING: Kontrollera att alla fästanordningar/spärrar på babyskyddet, sittvagnen eller bilbarnstolen är ordentligt fastsatta/låsta innan du använder produkten.

VARNING: Den här produkten är inte avsedd att användas när du springer/joggar eller åker rullskridskor (inlines/rollerblades).

Denna produkt är avsedd att användas för barn från 6

månaders ålder och upp till 15 kg.

Får endast användas av barn under 6 månader tillsammans med godkända tillbehör från JANÉ.

Bromsfunktionen bör aktiveras när barnet ska placeras i eller tas ut ur produkten.

Alla typer av föremål/vikter som placeras på handtaget och/eller på baksidan av ryggstödet och/eller på sidan av produkten kommer att påverkas dess stabilitet.

Produkten har utformats för ett barn, den får inte användas för flera barn samtidigt.

Du får inte använda tillbehör som inte är godkända av JANÉ.

Om bilbarnstolen används tillsammans med ett chassi så ersätter inte denna produkt en vagg eller säng. Om barnet behöver sova så bör han/hon läggas i ett lämpligt babyskydd, i en vagg eller en säng.

Använd aldrig reservdelar som inte är godkända av JANÉ, S.A.

Vikten på de föremål som placeras i förvaringskorgen får aldrig överskrida den maxvikt som anges på korgen (4 kg).



1.- SÄTTA FAST OCH TA LOSS HJULEN

Innan TRIDER-vagnen används för första gången är det nödvändigt att sätta fast bakhjulen. För att sätta fast hjulen, tryck på mittknappen på dessa och för in axeln i de bakre hjulfästena och skjut på tills du känner att hjulen sitter ordentligt fast. **1**

Om man behöver ta loss hjulen, trycker man på knappen i mitten och drar ut dem. **1.a**

För att montera framhjulet, passa in den övre axeln mot framdelens nedre del tills ett klickljud hörs. **2**

För att ta loss det trycker man på knappen som sitter inne i framdelen och drar bort hjulet. **2.a**

2.- UPP- OCH HOPFÄLLNING

För att fälla upp din TRIDER, trampa lätt på plattan som sitter på baksidan och som är avsedd för att fälla upp vagnen och underlätta hanteringen av den. **3**

Håll sedan fast handtaget med ena handen medan du trampar på blockeringspedalen som sitter nedtill till höger. **4**

Dra i handtaget och fortsätt med uppfällningen tills chassiet blockeras och ett klick hörs. **5**

För att fälla ihop din TRIDER, placera sittdelen i hopfällningsläge (P) (se JUSTERING AV SITTELSENS VINKEL) **6**

Dra därefter i de två sidospärrarna och skjut handtaget framåt tills vagnen är helt hopvik. **7-7.a**



För att hopvikningen ska bli mer kompakt, är det bäst att sittdelen är vänd framåt när vagnen ska vikas ihop.

WARNING! Det är absolut nödvändigt att vagnen är utom räckhåll för barnet när denna viks ihop eller fälls upp. Det finns risk för skär- och klämskador och fastklämning då detta görs.

3.- PRO-FIX-SYSTEMET

Chassit till din vagn är försett med PROFIX-systemet, avsett för användning med följande babyskydd och system för fasthållning av barn: Micro, Transporter, Matrix Light och Strata. **8-9** PRO FIX-systemet gör det lätt att snabbt, lätt och säkert passa in dessa tillbehör på chassit så att de blir fast förankrade, eller ta bort dem. För detta ska man följa anvisningarna för dessa tillbehör noggrant.

WARNING! För att kunna montera något biltillbehör är det nödvändigt att ta loss sittdelen från vagnen

4.- SÄTTA FAST OCH TA LOSS SITTDLEN

Din TRIDER är utrustad med Pro Fix-systemet. Med detta system kan TRIDER-sittdelen monteras perfekt på chassiet. Den kan dessutom placeras framåtvänd eller bakåtvänd eftersom det är en vändbar sittdel. **8-9**
För att ta loss sittdelen, dra samtidigt i avblockeringsspakarna som sitter på båda sidorna av själva sittdelen.

5.- JUSTERING AV SITTDLENS VINKEL

Sittdelen kan lutas i förhållande till marken för att barnet närsomhelst ska kunna transporteras i bekvämast möjliga ställning. Dra i spaken som sitter på den övre delen av sittdelen och ställ in lutningen i ett av de 3 möjliga lägena. **10**

OBS! Läge P används endast för att underlätta hopviken. Det får inte användas när man ska transportera barnet. **11**

6.- ANVÄNDNING AV SÄKERHETSARMSTÖDET

Säkerhetsarmstödet är avsett att inpassas i de hål som finns i sittdelen.

Om man så önskar kan man frigöra bara en av sidorna och då blir armstödet helt ledat i den andra änden. För detta finns det knappar i den nedre delen. **12-12.a**

WARNING! Barnet får inte vara i närheten av de rörliga delarna när dessa hanteras av en ansvarig vuxen. Det finns risk för skär- eller klämskador eller fastklämning under denna hantering.

7.- HUR MAN ANVÄNDER SUFFLETTEN

För att säkra suffletten i sittdelens ram, låt den glida uppifrån till de därför avsedda hålen som sitter i mitten. Använd dragkedjan som finns på suffletten för att fästa ihop den med ramen. **13-13.a**
Gå tillväga i omvänd ordning för att ta loss den.

8.- JUSTERING AV HANDTAGET

Handtaget kan ställas in i 7 olika lägen. Tryck samtidigt på knapparna som sitter på båda sidorna av handtaget. **14**



9.- SÄKERHETSBÄLTE

Din sittvagn har en säkerhetssele för att ditt barn alltid ska sitta säkert. Justera alltid bältet på barnet när du använder vagnen. **15**

10.- JUSTERING AV FOTSTÖDET

Fotstödet kan ställas in i 5 olika lägen. Tryck med tummarna samtidigt på de två knapparna som sitter på insidan av sittedelen. **16**

11.- ANVÄNDNING AV PARKERINGSBROMSEN

BROMSA: Tryck spaken nedåt. **17**

LOSSA BROMSEN: Tryck spaken uppåt. **17.a**

För att justera bromsen:

Om bromsen skulle behöva justeras ytterligare, följ instruktionerna på bild. **18**

WARNING! När bromsen har aktiverats kontrollera att vagnens broms har fungerat som den ska. Det kan bli nödvändigt att förflytta vagnen något för att bromsen ska ta på optimalt sätt.

12.- REGLERING AV FJÄDRINGENS HÅRDHETSGRAD

För att öka hårdhetsgraden, vrid spaken medurs. **19**

För att minska den, vrid spaken moturs. **19.a**

13.- BLOCKERING AV FRAMHJULET

För att blockera framhjulet, tryck på knappen som sitter framför det främre hjulfästet. **20**

14- UNDERHÅLL

Utsätt inte klädseln för starkt solljus under lång tid.

Tvätta plastdelarna med ljummet vatten och tvål och torka sedan alla delarna noggrant.

Klädseln kan tas av för tvätt.

Kontrollera bromsar, selen och fästen som kan nötas vid användningen regelbundet.

Smörj alla rörliga delar och mekanismer regelbundet med en silikonbaserad sprej. Använd inte olja eller fett.

Kom ihåg att justera bromsen regelbundet enligt den metod som beskrivs i figur. **18**

För att säkerställa produktens säkerhet och dess goda skick är det viktigt att göra en regelbundet återkommande översyn av denna vid någon av våra officiella verkstäder.

15.- REGNSKYDD

Det är mycket lätt att sätta på regnskyddet på din TRIDER-vagn. Du behöver bara täcka över vagnen och knäppa fast knapperna på chassit för att det ska sitta fast. Skyddet har ett litet fönster som man kan rulla ihop och fästa med kardborrband så att barnet fritt ska kunna undersöka sin omgivning.

21



INFORMATION OM GARANTIN

Denna artikel har en garanti i enlighet med bestämmelserna i lag 23/2003 av den 10 juli. För att verifiera garantins giltighet vid en eventuell reklamation är det absolut nödvändigt att man har sparat inköpskvittot och visar upp det i affären där produkten inhandlats.

Denna garanti omfattar inte de defekter och skador som uppstått till följd av olämplig användning av artikeln eller underlåtenhet att följa de säkerhets- och underhållsföreskrifter som beskrivs i bruksanvisningen och på tvättetiketterna eller på grund av vanligt slitage genom användning.

Etiketten där chassinumret för din modell anges får under inga omständigheter avlägsnas då den innehåller viktig information.

OBS!

För att få bästa möjliga säkerhet och omsorg för din nya JANÉ är det mycket viktigt att du fyller i registreringskortet som du hittar på vår webbsida www.jane.es Registreringen gör det möjligt för dig att få information, om det behövs, om utvecklingen och underhållet av din produkt. När du så önskar kan vi även informera om nya modeller eller nyheter som vi anser kan vara av intresse för dig.



СОДЕРЖАНИЕ

Предупреждения	70
1. МОНТАЖ И ДЕМОНТАЖ КОЛЁС	71
2. СКЛАДЫВАНИЕ И РАСКЛАДЫВАНИЕ	71
3. СИСТЕМА PRO-FIX	71
4. МОНТАЖ И ДЕМОНТАЖ ГАМАКА	72
5. РЕГУЛИРОВАНИЕ УГЛА НАКЛОНА ГАМАКА	72
6. ИСПОЛЬЗОВАНИЕ БАМПЕРА	72
7. ИСПОЛЬЗОВАНИЕ КАПЮШОНА	72
8. РЕГУЛИРОВКА РУЧКИ	72
9. РЕГУЛИРОВКА ПОДНОЖКИ	72
10. ИСПОЛЬЗОВАНИЕ РЕМНЯ БЕЗОПАСНОСТИ	73
11. ИСПОЛЬЗОВАНИЕ СТОЯНОЧНОГО ТОРМОЗА	73
12. РЕГУЛИРОВКА ЖЕСТКОСТИ ПОДВЕСКИ	73
13. ФИКСАЦИЯ ПЕРЕДНЕГО КОЛЕСА.	73
14. УХОД	73
15. ДОЖДЕВИК	73
ИНФОРМАЦИЯ О ГАРАНТИИ	74

ПРЕДУПРЕЖДЕНИЯ

ВАЖНО – Сохранить эти инструкции для будущих консультаций.
ПРЕДУПРЕЖДЕНИЕ: Никогда не оставляйте ребенка без присмотра.

ПРЕДУПРЕЖДЕНИЕ: Перед использованием удостоверьтесь, что все механизмы блокировки приведены в действие.

ПРЕДУПРЕЖДЕНИЕ: Во избежание травм убедитесь, что ребенка нет рядом, когда складывается или раскладывается данное изделие.

ПРЕДУПРЕЖДЕНИЕ: Не разрешайте ребенку играть с этим изделием.

ПРЕДУПРЕЖДЕНИЕ: Это сиденье не предназначено для детей младше 6 месяцев.

ПРЕДУПРЕЖДЕНИЕ: Всегда пользоваться системой удержания.

ПРЕДУПРЕЖДЕНИЕ: Проверить перед использованием, что все механизмы крепления люльки, автокресла или автомобильного сиденья надежно зафиксированы.

ПРЕДУПРЕЖДЕНИЕ: С этим изделием нельзя бегать или кататься на коньках.

Это транспортное средство предназначено для детей с 6 месяцев до достижения ими веса 15 кг.

Может быть использовано для детей младше 6 месяцев только с приспособлениями, одобренными JANÉ.

Стояночный тормоз должен быть задействован, когда вы кладете ребенка в коляску или вынимаете из нее.

Любой груз, повешенный на ручку коляски и/или на заднюю часть спинки и/или на боковины, может нарушить равновесие коляски.

Эта коляска предназначена для перевозки одного ребенка, не использовать для перевозки более одного ребенка одновременно.

Не должны использоваться неодобренные JANÉ аксессуары.

Переноска, установленная на шасси, не заменяет люльку или кроватку. Если ребенку нужно спать, используйте для этого люльку или кроватку.

Никогда не используйте запасные детали, неодобренные JANÉ, S.A.

Максимально допустимый вес корзины для вещей никогда не должен превышать вес, указанный на корзине (4 кг).



1.- МОНТАЖ И ДЕМОНТАЖ КОЛЕС

Прежде чем пользоваться коляской TRIDER впервые, необходимо установить задние колеса. Чтобы установить колесо, нажмите на кнопку посередине колеса и вставьте ось в задний держатель колес. Толкайте, пока колесо не зафиксируется. **1**

Если Вам необходимо демонтировать колеса, нажмите центральную кнопку и выньте колесо. **1.a**

Чтобы установить переднее колесо, вставьте верхнюю ось в отверстие выступающей части удерживающего механизма и нажмите до щелчка. **2**

Для снятия колеса, нажмите на кнопку с внутренней стороны выступающей части и снимите колесо. **2.a**

2.- СКЛАДЫВАНИЕ И РАСКЛАДЫВАНИЕ

Для раскладывания коляски TRIDER, нажмите мягко на педаль, расположенную сзади и приподнимите коляску. Таким образом, Вам будет легче раскладывать ее. **3**

Затем, придерживая ручку коляски рукой, нажмите педаль фиксации, расположенную внизу справа. **4**

Тяните ручку, пока коляска не зафиксируется в разложенном виде. Вы услышите щелчок. **5**

Чтобы сложить Вашу TRIDER установите прогулочный гамак в положение для складывания (P) (смотрите РЕГУЛИРОВАНИЕ УГЛА СИДЕНЬЯ). **6**

Затем потяните две боковых защелки и толкайте ручку вперед, пока коляска не сложится. **7 – 7.a**

Для более компактного складывания коляски рекомендуется установить гамак по направлению к дороге.

ПРЕДУПРЕЖДЕНИЕ: Необходимо убедиться, что ребенок не находится рядом с коляской во время складывания и раскладывания. Во время этих операций неизбежно появление точек сжатия, захвата и режущих.

3.- СИСТЕМА PRO-FIX

Рама Вашей коляски оснащена системой PRO-FIX, которая позволяет устанавливать следующие переноски и детские удерживающие системы: Micro, Transporter, Matrix Light и Strata. **8-9** Система PRO-FIX сделает установку и снятие данных модулей более быстрым, легким и безопасным. Для этого тщательно соблюдайте инструкцию к данным модулям.

ПРЕДУПРЕЖДЕНИЕ: Необходимо демонтировать гамак коляски для того, чтобы установить любое приспособление автомобиля.

4.- УСТАНОВКА И ДЕМОНТАЖ ГАМАКА

Ваша коляска TRIDER имеет систему pro-fix. При помощи этой системы TRIDER может отлично крепиться к шасси. Кроме этого, Вы можете устанавливать гамак по ходу движения и против движения, так как речь идет о двустороннем гамаке. **8 - 9** Чтобы снять гамак, потяните одновременно за рычаги, расположенные по обе стороны гамака.

5.- РЕГУЛИРОВКА ГАМАКА

Вы можете менять угол наклона гамака для того, чтобы перевозить ребенка в наиболее удобном положении. Потяните верхний рычаг, расположенный в верхней части гамака и установите его в одном из 3 возможных положений. **10**

ВНИМАНИЕ: Положение Р используется только при складывании коляски, его нельзя использовать при перевозке малыша. **11**

6.- ИСПОЛЬЗОВАНИЕ БАМПЕРА

Бампер вставляется в специальные выемки, имеющиеся на гамаке.

Бампер может открываться только с одной стороны, оставаясь полностью закрепленным на другом конце. Для этого внизу бампера имеются кнопки. **12 -12a**

ПРЕДУПРЕЖДЕНИЕ: Ребенок не должен находиться возле подвижных частей коляски, когда взрослый проводит с ними какие-либо действия. Появление точек сжатия и захвата неизбежны во время таких операций.

7.- ИСПОЛЬЗОВАНИЕ КАПЮШОНА

Чтобы закрепить капюшон на раме гамака, плавно опустите его сверху до соответствующей выемки в центральной части. Используйте молнию, имеющуюся на капюшоне, чтобы прикрепить его к раме. **13 -13a**
Чтобы снять капюшон выполняйте все действия в обратном порядке.

8.- РЕГУЛИРОВКА РУЧКИ

Ручка коляски может быть установлена в 7 различных положениях. Нажмите одновременно кнопки, находящиеся по обоим сторонам ручки. **14**

9.- РЕМЕНЬ БЕЗОПАСНОСТИ

Ваша коляска оборудована ремнем безопасности для того, чтобы Ваш ребенок постоянно был в безопасности. Регулируйте ремень безопасности на ребенке всегда, когда пользуетесь коляской. **15**



10.- РЕГУЛИРОВКА ПОДНОЖКИ

Подножка может быть установлена в 5 положениях. Нажмите большими пальцами одновременно две кнопки, расположенные внутри гамака. **16**

11.- ИСПОЛЬЗОВАНИЕ СТОЯНОЧНОГО ТОРМОЗА

ЗАДЕЙСТВОВАТЬ ТОРМОЗ: Опустить рычаг вниз. **17**
СНЯТЬ С ТОРМОЗА: Потянуть рычаг вверх. **17.a**

Чтобы отрегулировать тормоз:

Если необходимо отрегулировать тормоз более точно, следуйте указаниям на рисунке. **18**

ПРЕДУПРЕЖДЕНИЕ: Задействовав тормоз, убедитесь, что коляска надежно стоит на тормозе. Может, будет необходимо прокатить слегка коляску, чтобы тормоз был задействован оптимально.

12.- РЕГУЛИРОВАНИЕ ЖЕСТКОСТИ ПОДВЕСКИ

Чтобы увеличить жесткость подвески поверните рычаг по часовой стрелке. **19**

Чтобы уменьшить ее поверните рычаг против часовой стрелки. **19.a**

13.- ФИКСАЦИЯ ПЕРЕДНЕГО КОЛЕСА.

Чтобы зафиксировать переднее колесо, нажмите на кнопку, находящуюся сзади держателя переднего колеса. **20**

14.- УХОД

Обивка не должна находиться под прямыми солнечными лучами длительное время.

Пластиковые части мойте теплой водой с мылом, затем тщательно высушивайте все детали.

Обивку можно снять для стирки.

Регулярно проверяйте тормоза, ремни безопасности и фиксаторы, чтобы убедиться, что они находятся в рабочем состоянии.

Регулярно смазывайте подвижные части и механизмы силиконовой смазкой. Не используйте в этих целях растительное масло и жир.

Не забывайте периодически регулировать тормоз коляски, следуя указаниям на рисунке. **18**

В целях безопасности и для сохранности данного изделия важно, чтобы его периодически осматривали в любой из наших официальных мастерских.

15.- ДОЖДЕВИК

Дождевик Вашей коляски TRIDER устанавливается очень легко, только необходимо накрыть гамак и прикрепить застежками к шасси. На дождевике имеется окошко, которое можно свернуть и зафиксировать липучкой, чтобы ребенок мог свободно изучать все, что окружает его. **21**



ИНФОРМАЦИЯ О ГАРАНТИИ

Данное изделие имеет гарантию, предусмотренную законом 23 / 2003 от 10 июля. Сохраните товарный чек, необходимый для предъявления в магазине, где Вы приобрели изделие, для подтверждения юридической силы в случае любой рекламации.

Данная гарантия не распространяется на дефекты и поломки, которые являются результатом неправильной эксплуатации или нарушения норм безопасности и ухода, описанных в инструкции и на этикетке по правилам стирки, как и на элементы естественного износа, появившиеся при нормальном ежедневном пользовании.

Ни в коем случае не срывайте этикетку с номером шасси Вашей модели, она содержит важную информацию.

Внимание:

Для максимальной надежности и заботы о Вашем новом изделии фирмы JANÉ, очень важно чтобы Вы заполнили регистрационный талон, который Вы найдете на странице www.jane.es

Регистрация позволит Вам получать информацию, в случае необходимости, об изменениях и об уходе за вашим изделием. Также всегда, когда Вы пожелаете, мы можем информировать Вас о новых моделях и новостях, которые, мы полагаем, будут интересными для Вас.

INDHOLDSFORTEGNELSE

Vigtige oplysninger	76
1. MONTERING OG AFMONTERING AF HJULENE	77
2. SAMMENFOLDNING OG UDFOLDNING	77
3. PRO FIX-SYSTEM	77
4. MONTERING OG AFMONTERING AF STOLEN	78
5. INDSTILLING AF STOLENS HÆLDNING	78
6. ANVENDELSE AF SIKKERHEDSBØJLEN	78
7. ANVENDELSE AF KALECHEN	78
8. INDSTILLING AF HÅNDTAGET	78
9. INDSTILLING AF FODSTØTTEN	78
10. ANVENDELSE AF SELEN	79
11. ANVENDELSE AF PARKERINGSBREMSSEN	79
12. REGULERING AF HÅRDHEDEN AF OPHÆNGET	79
13. BLOKERING AF FORHJULET	79
14. VEDLIGEHOLDELSE	79
15. REGNSLAG	79
GARANTIOPLYSNINGER	80

VIGTIGE OPLYSNINGER

Vigtigt – Opbevar denne vejledning til senere brug.

ADVARSEL: Efterlad aldrig barnet uden opsyn.

ADVARSEL: Kontroller, at alle låseanordninger er blokeret korrekt før brug.

ADVARSEL: For at undgå at barnet kommer til skade, er det vigtigt at sikre sig, at det ikke befinder sig i nærheden, når produktet foldes sammen eller foldes ud.

ADVARSEL: Lad ikke barnet lege med dette produkt.

ADVARSEL: Denne stol er ikke egnet til børn under 6 måneder.

ADVARSEL: Anvend altid fastholdelsesanordningen.

ADVARSEL: Kontroller, at fastgørelsesanordningerne til liftten, sædet eller autostolen er låst korrekt før brug.

ADVARSEL: Dette produkt er ikke egnet til at jogge med eller til at bruge sammen med rulleskøjter.

Denne vogn er beregnet til børn fra 6 måneder og op til 15 kg.

Kun egnet til børn under 6 måneder med tilbehør, der er godkendt af JANÉ.

Parkeringsanordningen skal være slået til, når børnene sættes i eller løftes op af vognen.

Enhver form for belastning, der er fastgjort til styret, bag på ryglænet eller på siden af vognen, påvirker stabiliteten.

Denne vogn er designet til at kunne anvendes af et enkelt barn, og den må ikke anvendes med flere børn ad gangen.

Anvend ikke tilbehør, der ikke er godkendt af JANÉ.

Hvad angår autostole, som anvendes sammen med et stel, erstatter denne vogn ikke en vugge eller en seng. Hvis barnet skal sove, skal det lægges i en lift, en vugge eller en seng.

Anvend aldrig reservedele, som ikke er godkendt af JANÉ, S.A.

Den højst tilladte belastning af varekurven må aldrig overstige den vægt, der er angivet på kurven (4 kg).



1.- MONTERING OG AFMONTERING AF HJULENE

Det er nødvendigt at montere baghjulene før TRIDER-klapvognen anvendes første gang. For at montere hjulene skal du trykke på knappen i midten af hjulet og sætte navet ind i den bageste hjulholder. Skub derefter hjulet ind, indtil du mærker, at det er låst fast. **1**

For at afmontere hjulet skal du trykke på knappen i midten og trække hjulet af. **1.a**

Forhjulet monteres ved at føre den øverste aksel ned i den nederste del af forenden til der høres et klik. **2**

For at afmontere hjulet skal du trykke på knappen inde i forenden og tage det ud. **2.a**

2.- SAMMENFOLDNING OG UDFOLDNING

For at folde TRIDER-klapvognen ud skal du træde på udfoldningsmekanismen bag på den, før derved at rejse klapvognen op og gøre den lettere at håndtere. **3**

Derefter skal du træde på blokeringspedalen nederst til højre, medens du samtidig holder fast i håndtaget med den ene hånd. **4**

Træk i håndtaget, og fold klapvognen helt ud indtil den er blokeret, og der høres et "klik". **5**

For at folde TRIDER-klapvognen sammen skal du sætte stolen i sammenfoldningspositionen (P) (se INDSTILLING AF STOLENS HÆLDNING). **6**

Træk derefter i de to låsegreb i siderne, og skub håndtaget



fremad indtil klapvognen er foldet helt sammen. **7-7.a**
Det anbefales at stolen vender fremad, når klapvognen foldes sammen for at den bliver så kompakt som muligt.

BEMÆRK: Det er vigtigt at sikre sig at barnet ikke befinder sig i nærheden af vognen, når den foldes sammen eller foldes ud. Det kan ikke undgås at der fremkommer skarpe kanter og steder, hvor man kan skære sig, eller hvor kropsdele kan komme i klemme, når man udfører disse handlinger.

3.- PRO FIX-SYSTEM

Stellet på din barnevogn/klapvogn er udstyret med PRO-FIX, som er et system til babystole og børnefastspændingssystemer, der passer til de følgende modeller: Micro, Transporter, Matrix Light og Strata. **8-9** Med PRO FIX-systemet er det både hurtigt, nemt og sikkert at montere og afmontere disse tilbehør på stellet, idet delene låses fast på stellet. Følg nøje brugsvejledningen til disse tilbehør.

BEMÆRK: Det er nødvendigt at tage stolen ud af klapvognen for at tilkoble alle typer autotilbehør.

4.- MONTERING OG AFMONTERING AF STOLEN

Din TRIDER-klapvogn er forsynet med et PRO FIX-system. Dette system gør at TRIDER-stolen kan låses perfekt fast på stellet. Eftersom stolen er vendbar, kan du desuden anbringe den således at den vender bagud mod dig selv eller fremad. **8 - 9** For at løsne stolen skal du trække samtidigt i udløsningsstængerne, der sidder på begge sider af selve stolen.

5.- INDSTILLING AF STOLENS HÆLDNING

Du kan indstille hældningen af stolen i forhold til vandret for at din baby altid kan blive transporteret så bekvemt som muligt. Træk i stangen som befinder sig i den øvre del af stolen, og indstil hældningen til en af de 3 mulige positioner. **10**

BEMÆRK: Position P er kun beregnet til sammenfoldning, det er ikke tilladt at anvende denne position til transport af babyen. **11**

6.- ANVENDELSE AF SIKKERHEDSBØJLEN

Sikkerhedsbøjlen er udformet således at den kan låses fast i de anordninger, som findes på stolen til det formål.

Hvis det ønskes, kan bøjlen løsnes i den ene ende, og den vil da kunne bevæges frit i den anden. Der er placeret nogle knapper på indersiden til dette formål. **12 -12a**

BEMÆRK: Barnet må ikke befinde sig i nærheden af bevægelige dele, når de håndteres af en ansvarlig voksen person. Det kan ikke undgås, at der fremkommer skarpe kanter og steder, hvor man kan skære sig, eller hvor kropsdele kan komme i klemme, når man udfører disse handlinger.

7.- ANVENDELSE AF KALECHEN

For at låse kalechen fast i stolerammen skal du føre den nedad oppefra og ind i de pågældende holdere som sidder i midten. Anvend lynlåsen i kalechen til at sætte den fast på rammen. **13 -13a**
Følg disse skridt i omvendt rækkefølge for at tage kalechen af.

8.- INDSTILLING AF HÅNDTAGET

Håndtaget kan indstilles i 7 forskellige positioner. Tryk samtidigt på knapperne på begge sider af håndtaget. **14**

9.- SIKKERHEDSSELE

Din klapvogn er forsynet med en sikkerhedssele for at dit barn altid kan sidde sikkert. Anvend altid sikkerhedssele når barnet sidder i vognen. **15**



10.- INDSTILLING AF FODSTØTTEN

Fodstøtten kan indstilles i 5 positioner. Tryk samtidigt med tommelfingeren på de to knapper som er placeret inde i stollen. **16**

11.- ANVENDELSE AF PARKERINGSBREMSEN

BLOKERING: Bevæg låsestangen nedad. **17**

FJERNELSE AF BLOKERING: Bevæg låsestangen opad. **17.a**

Indstilling af bremsen:

Følg anvisningerne i figur **18** hvis det er nødvendigt at foretage en mere nøjagtig indstilling.

BEMÆRK: Når bremsen er slået til, er det vigtigt at kontrollere, at vognen er bremsset korrekt. Det kan være nødvendigt at køre vognen en lidt frem og tilbage, for at bremsen fastlåses optimalt.

12.- REGULERING AF HÅRDHEDEN AF OPHÆNGET

For at øge hårdheden drejes stangen i urets retning. **19**

For at mindske hårdheden drejes stangen mod urets retning. **19.a**

13.- BLOKERING AF FORHJULET

Tryk på knappen, som sidder bag hjulholderen på forhjulet, for at blokere forhjulet. **20**

14.- VEDLIGEHOLDELSE

Undgå at udsætte betrækket for direkte sol i længere tidsrum.

Vask plastikdelene med lunkent vand og sæbe. Tør derefter alle delene grundigt.

Betrækket kan tages af for at vaske det.

Kontroller jævnligt bremses, seler og fastgørelsesanordninger som kan være beskadiget som følge af brug.

Smør bevægelige dele og mekanismer regelmæssigt med silikonespray. Anvend ikke olie eller fedt.

Husk at justere og kontrollere bremsen med jævne mellemrum i henhold til den fremgangsmåde, der er beskrevet i figur. **18**

Såvel af hensyn til sikkerheden som for at sikre en god vedligeholdelse af dette produkt er det vigtigt at få foretaget et regelmæssigt eftersyn på et af vores autoriserede serviceværksteder.

15.- REGNSLAG

Det er meget enkelt at montere regnslaget på TRIDER-klapvognen. Dæk stolen og sæt derefter fastgøringsanordningerne fast på stellet. Regnslaget har et lille vindue som kan rulles op og sættes fast med burrebånd, så barnet kan se sig omkring uden nogen hindringer. **21**



GARANTIOPLYSNINGER

Dette produkt leveres med garanti i henhold til bestemmelserne i spansk Lov 23 / 2003 af 10. juli. Gem kvitteringen, da den skal fremvises ved enhver reklamation i den forretning, hvor du købte produktet, for at dokumentere garantiens gyldighed.

Denne garanti omfatter ikke fejl eller skader, der er opstået som følge af forkert brug af produktet eller manglende overholdelse af reglerne for sikkerhed og vedligeholdelse beskrevet i brugervejledningen og vaskeanvisningerne på etiketterne. Garantien omfatter heller ikke dele, som slides ved normal og daglig brug.

Bemærk:

For at opnå den største sikkerhed og service for din nye JANÉ er det meget vigtigt, at du udfylder registreringskortet, som du finder på www.jane.es

Ved at registrere produktet kan du holde dig informeret om udviklingen og vedligeholdelsen af dit produkt. Hvis du ønsker det, kan vi også informere dig om nye modeller eller andre nyheder, som vi mener kan have din interesse.

SPIS TREŚCI

Ostrzeżenia	82
1. MONTAŻ I DEMONTAŻ KÓŁ	83
2. SKŁADANIE I ROZKŁADANIE	83
3. SYSTEM PRO-FIX	83
4. MONTAŻ I DEMONTAŻ SIEDZISKA	84
5. REGULACJA KĄTA NACHYLENIA SIEDZISKA	84
6. PORĘCZ ZABEZPIEZAJĄCA	84
7. BUDKA	84
8. REGULACJA RĄCZKI	84
9. REGULACJA PODNÓŻKA	84
10. SZELKI BEZPIECZEŃSTWA	85
11. HAMULEC POSTOJOWY	85
12. REGULACJA TWARDOŚCI ZAWIESZENIA	85
13. BLOKADA PRZEDNIEGO KOŁA	85
14. KONSERWACJA	85
15. ZESTAW PRZECIWDESZCZOWY	85
INFORMACJA GWARANCYJNA	86

OSTREŻENIA

Ważne - Instrukcję należy zachować do późniejszego wglądu.

OSTREŻENIE: Dziecka nigdy nie należy pozostawiać bez nadzoru.

OSTREŻENIE: Przed użyciem należy się upewnić, czy wszystkie mechanizmy blokujące zostały prawidłowo zamknięte.

OSTREŻENIE: Podczas składania i rozkładania wózka dziecko powinno znajdować się w bezpiecznej odległości.

OSTREŻENIE: Niniejszy produkt nie jest zabawką.

OSTREŻENIE: Siedzisko nie jest przeznaczone dla dzieci poniżej 6 miesiąca życia.

OSTREŻENIE: Zawsze należy stosować system mocujący.

OSTREŻENIE: Przed użyciem należy się upewnić, czy wszystkie mechanizmy mocujące gondolę, siedzisko lub fotelik samochodowy zostały prawidłowo zapięte.

OSTREŻENIE: Niniejszy produkt nie jest przeznaczony do biegania lub jazdy na rolkach.

Niniejszy wózek jest przeznaczony dla dzieci od 6 miesiąca życia o wadze do 15 kg.

Stosowanie wózka dla dzieci poniżej 6 miesiąca życia jest dozwolone wyłącznie z akcesoriami zatwierdzonymi przez JANÉ.

Przed umieszczeniem dziecka w wózku lub jego wyciążeniem, należy włączyć hamulec postojowy.

Jakikolwiek ciężar zawieszony na rączce i/lub z tyłu oparcia i/lub z boku wózka wpływa na jego stabilność.

Niniejszy wózek jest przeznaczony tylko dla jednego dziecka. Nie powinien być stosowany przez więcej niż jedno dziecko jednocześnie.

Nie stosować akcesoriów niezatwierdzonych przez JANÉ.

W przypadku fotelików samochodowych stosowanych wraz ze stelażem, niniejszy wózek nie zastępuje łóżeczka lub łóżka. Jeżeli dziecko chce spać, należy ułożyć je w odpowiedniej gondoli, łóżeczku lub łóżku.

Nie należy stosować części zamiennych niezatwierdzonych przez JANÉ, S.A.

Maksymalny dozwolony ciężar kosza na przedmioty nie może przekraczać ciężaru wskazanego na koszu (4 kg).



1.- MONTAŻ I DEMONTAŻ KÓŁ

Przed pierwszym użyciem wózka TRIDER konieczne jest zamontowanie kół tylnych. Aby zamontować koła, należy wcisnąć środkowy przycisk koła i wprowadzić jego oś do gniazda koła tylnego, po czym docisnąć tak, aby koło zostało dobrze zamocowane. **1**

Aby zdemontować koła, należy wcisnąć środkowy przycisk, po czym wyciągnąć koło z gniazda. **1.a**

Aby zamontować przednie koło, nałożyć górną oś na dolny trzpień osady dociskając do momentu, kiedy usłyszymy charakterystyczny dźwięk zatrzaśnięcia. **2**

W razie konieczności zdemontowania koła nacisnąć przycisk znajdujący się za osadą i wyjąć je. **2.a**

2.- SKŁADANIE I ROZKŁADANIE

Aby rozłożyć wózek TRIDER, należy delikatnie nadepnąć na pedał umieszczony z tyłu wózka, co pomoże go podnieść i ułatwi jego rozłożenie. **3**

Następnie jedną ręką przytrzymaj rączkę wózka, a nogą naciśnij pedał blokady umieszczony na dole, po prawej stronie wózka. **4**

Pociągnij za rączkę i rozłóż wózek. Powinien być słyszalny charakterystyczny "klak" wskazujący na prawidłowe rozłożenie wózka. **5**

Celem złożenia TRIDERA należy ustawić leżak w pozycji złożenia (P) (patrz: REGULACJA KĄTA NACHYLENIA SIEDZISKA). **6**



Następnie pociągnij za obydwa cyngle boczne i popchnij rączkę do przodu, aż do całkowitego złożenia wózka. **7-7.a**
Zaleca się, aby składając wózek, siedzisko znajdowało się w pozycji przodem do kierunku jazdy, co pozwoli na bardziej kompaktowe złożenie wózka.

UWAGA: Podczas składania i rozkładania wózka dziecko powinno znajdować się w bezpiecznej odległości. W przeciwnym razie istnieje ryzyko obrażeń ciętych, przygniecień itp.

3.- SYSTEM PRO-FIX

Podwozie wózka zostało wyposażone w system PROFIX przeznaczony do mocowania następujących nosidełek i urządzeń przytrzymujących dla dzieci: Micro, Transporter, Matrix Light i Strata. **8-9** System PRO-FIX zapewnia ich łatwe i bezpieczne mocowanie i zdejmowanie z podwozia wózka. Aby zapoznać się ze sposobem montażu i demontażu akcesoriów, należy uważnie zapoznać się z instrukcjami obsługi każdego z nich.

UWAGA: Aby móc zamontować akcesoria samochodowe, konieczne jest zdemontowanie siedziska z podwozia wózka.

4.- MONTAŻ I DEMONTAŻ SIEDZISKA

Wózek TRIDER jest wyposażony w system PRO-FIX, który umożliwia odpowiednie zamocowanie siedziska TRIDER na podwoziu. Ponadto siedzisko jest odwracalne, co oznacza, że może być montowane przodem lub tyłem do kierunku jazdy.

8-9 Aby wyciągnąć siedzisko z podwozia, pociągnij jednocześnie za obydwie dźwignienki odblokowujące, umieszczone po obu stronach siedziska.

5.- REGULACJA KĄTA NACHYLENIA SIEDZISKA

Nachylenie siedziska można ustawić tak, aby zapewnić maksymalną wygodę dziecka w każdym momencie. Pociągnij za dźwignienkę znajdującą się w górnej części siedziska i ustaw jego nachylenie, wybierając jedną z 3 możliwych pozycji. **10**

UWAGA: Pozycja P służy wyłącznie do składania wózka. Zabrania się stosowania tej pozycji do wożenia dziecka. **11**

6.- PORĘCZ ZABEZPIEZAJĄCA

Poręcz zabezpieczająca została zaprojektowana w sposób umożliwiający jej zamocowanie w gniazdach umieszczonych w siedzisku. W razie konieczności poręcz można odciągnąć tylko z jednej strony; mocowanie z drugiej strony umożliwia swobodne poruszanie poręczą. W tym celu, w dolnej części poręczy znajdują się dwa specjalne przyciski. **12-12a**

UWAGA: Dziecko powinno przebywać daleko od ruchomych części, kiedy posługują się nimi odpowiedzialna osoba dorosła. Pojawienie się miejsc przecięcia, ściśnięcia oraz przytrzaśnięć jest nieuniknione podczas w/w czynności.

7.- BUDKA

Aby zamocować budkę na ramie siedziska, wsuń ją po odpowiednich prowadnicach na specjalne uchwyty umieszczone po obu stronach ramy. Zasuń zamek błyskawiczny, aby połączyć budkę z ramą siedziska. **13-13a**
Aby zdjąć budkę z siedziska, postępuj w odwrotnej kolejności.

8.- REGULACJA RĄCZKI

Rączkę można ustawić w 7 różnych pozycjach. W tym celu należy wcisnąć obydwa przyciski rączki jednocześnie. **14**

9.- SZELKI BEZPIECZEŃSTWA

Wózek został wyposażony w szelki zabezpieczające, aby Twoje dziecko było bezpieczne w każdym momencie. Dziecko przewożone w wózku zawsze powinno mieć zapięte szelki bezpieczeństwa. **15**



10.- REGULACJA PODNÓŻKA

Podnóżek można ustawić w 5 różnych pozycjach. Aby zmienić położenie podnóżka, kciukami wciśnij obydwie przyciski umieszczone w wewnętrznej części siedziska. **16**

11.- HAMULEC POSTOJOWY

HAMOWANIE: Opuść dźwignienkę hamulca w dół. **17**
ZWOLNIENIE HAMULCA: Podnieś dźwignienkę hamulca do góry. **17.a**
Regulacja hamulca:
W razie konieczności bardziej precyzyjnej regulacji, należy kierować się wskazówkami przedstawionymi na rysunku. **18**

UWAGA: Po wciśnięciu hamulca należy upewnić się, czy wózek został prawidłowo zahamowany. Możliwe, że konieczne będzie lekkie potoczenie wózka po to, by hamulec optymalnie zaskoczył.

12.- REGULACJA TWARDOŚCI ZAWIESZENIA

Aby zwiększyć twardość zawieszenie, dźwignienkę należy przekręcić w kierunku zgodnym z ruchem wskazówek zegara. **19** Aby zmniejszyć twardość zawieszenia, dźwignienkę należy przekręcić w kierunku odwrotnym do ruchu wskazówek zegara. **19.a**

13.- BLOKADA PRZEDNIEGO KOŁA

Aby zablokować przednie koło, należy nacisnąć przycisk znajdujący się za wspornikiem osi przedniego koła. **20**

14.- KONSERWACJA

Tapicerki nie należy wystawiać na zbyt długie działanie promieni słonecznych.

Wszystkie plastikowe części należy myć letnią wodą z neutralnym mydłem, po czym dokładnie wysuszyć.

Aby wyprać tapicerkę, można ją ściągnąć.

Regularnie sprawdzać hamulce, zamocowania i paski, które mogą zostać uszkodzone podczas używania.

Okresowo kontrolować ciśnienie w kołach.

Ruchome części i mechanizmy wózka należy regularnie naoliwiać, spryskując je sprayem na bazie silikonów. Nie należy stosować olejów ani smarów.

Należy pamiętać o okresowej regulacji hamulca wg metody podanej na rysunku. **18**

W celu zapewnienia bezpieczeństwa i utrzymania produktu w odpowiednim stanie, należy go poddawać okresowym przeglądom w dowolnym warsztacie JANÉ.

15.- OSŁONA PRZECIWDESZCZOWA

Zakładanie osłony przeciwdeszczowej na wózek TRI-DER jest bardzo proste. Wystarczy przykryć nią siedzisko i przymocować zaczepy do podwozia wózka. W osłonie przeciwdeszczowej znajduje się małe okienko, które można otworzyć, podwinąć i zamocować przy pomocy rzepów, aby dziecko miało możliwość oglądania otoczenia. **21**



INFORMACJA GWARANCYJNA

Niniejszy produkt objęty jest gwarancją zgodnie z ustawą 23/2003 z 10 lipca 2003 roku. Prosimy o zachowanie dowodu zakupu, gdyż w razie jakichkolwiek reklamacji konieczne jest jego przedstawienie w miejscu zakupu produktu.

Gwarancja nie obejmuje wad lub uszkodzeń powstałych w wyniku nieodpowiedniego użytkowania artykułu lub niestosowania się do zasad bezpieczeństwa i konserwacji, opisanych w niniejszej instrukcji obsługi oraz na etykietach dotyczących prania. Gwarancja nie obejmuje również części podlegających normalnemu zużyciu, związanemu z codzienną eksploatacją.

Pod żadnym pozorem nie należy odrywać tabliczki z numerem podwozia modelu, ponieważ zawiera ona ważne informacje.

Uwaga:

Aby zapewnić optymalne bezpieczeństwo i uzyskać więcej informacji dotyczących Państwa nowego produktu JANÉ, prosimy o wypełnienie formularza rejestracyjnego znajdującego się na stronie www.jane.es

Po rejestracji będą Państwo mogli śledzić nowości związane z Państwa produktem oraz, w razie konieczności, zapoznać się z instrukcją jego konserwacji. Ponadto, za Państwa zgodą, będziemy mogli informować Państwa o nowych modelach i innych nowościach, które mogłyby Państwa zainteresować.

KAZALO

Opozorila	88
1. NAMESTITEV IN ODSTRANJEVANJE KOLES	89
2. ZLAGANJE IN RAZTEGOVANJE	89
3. SISTEM PRO-FIX	89
4. NAMESTITEV IN ODSTRANJEVANJE KOŠARICE	90
5. PRILAGODITEV NAKLONA KOŠARICE	90
6. UPORABA VARNOSTNIH NASLONJAL ZA ROKE	90
7. NAMESTITEV STREHICE	90
8. PRILAGODITEV KRMILA	90
9. PRILAGODITEV NASLONJALA ZA NOGE	91
10. UPORABA VARNOSTNEGA PASU	91
11. UPORABA PARKIRNE ZAVORE	91
12. REGULIRANJE TRDNOSTI	91
13. BLOKADA PREDNJEGA KOLESA	91
14. VZDRŽEVANJE	91
15. ZAŠČITA PRED DEŽJEM	91
INFORMACIJE O GARANCIJI	92

OPOZORILA

Pomembno – Hranite ta navodila za nadaljnjo uporabo.

OPOZORILO: Nikoli ne puščajte otroka brez nadzora.

OPOZORILO: Pred uporabo se prepričajte se, da so vsi zapiralni sistemi spojeni.

OPOZORILO: V izogib poškodbam, se prepričajte, da je otrok oddaljen od izdelka med njegovim sestavljanjem in zlaganjem.

OPOZORILO: Ne dovolite, da se otrok igra s tem izdelkom.

OPOZORILO: Ta sedež ni primeren za otroke mlajše od 6. mesecev.

OPOZORILO: Vedno uporabljajte sistem za zadrževanje.

OPOZORILO: Pred uporabo se prepričajte, da so vsi sistemi za pripenjanje košare, sedeža in lupinice pravilno nameščeni.

OPOZORILO: Ta izdelek ni primeren za tek ali kotalkanje.

Ta voziček je namenjen otrokom od 6. mesecev dalje in do 15 kg.

Primeren za otroke, mlajše od 6. mesecev, izključno ob uporabi pripomočkov, ki so odobreni s strani podjetja JANÉ.

Sistem za parkiranje morate aktivirati med nameščanjem in odstranjevanjem otrok iz vozička.

Katerokoli breme, nameščeno na krmilo in/ali na zadnji del naslona in/ali na stranske dele vozička, vpliva na njegovo stabilnost.

To vozilo je bilo zasnovano za enega otroka, ne uporabljajte ga z več otroci hkrati.

Ne smejo se uporabljati pripomočki, ki niso odobreni s strani podjetja JANÉ.

Lupinice s podvozjem ne nadomeščajo otroške posteljice ali postelje. Če otrok potrebuje spanje, ga je potrebno položiti v zato primerno košaro, otroško posteljico ali posteljo.

Nikoli ne uporabljajte rezervnih delov, ki niso odobreni s strani podjetja JANÉ, S.A.

Največja dovoljena teža, ki jo lahko polagamo v košarico za shranjevanje predmetov, ne sme presežati teže, ki je navedena na njej (4kg).



1.- NAMESTITEV IN ODSTRANJEVANJE KOLES

Pred prvo uporabo sedežka TRIDER je potrebno namestiti zadnja kolesa. Za namestitev koles pritisnite sredinski gumb kolesa in vstavite os v kolo. Nato peljite voziček, dokler ne začutite, da se je kolo dobro namestilo. **1**
Če želite kolesa odstraniti, pritisnite na sredinski gumb in jih snemite. **1.a**

Za namestitev sprednjega kolesa vstavite os kolesa v spodnji del nosilca za kolo tako, da se zaskoči (zaslišali boste "klik"). **2**
Če želite kolo odstraniti, pritisnite gumb, ki se nahaja na notranji strani nosilca in izvlecite kolo. **2.a**

2.- ZLAGANJE IN RAZTEGOVANJE

Pri raztegotanju vozička TRIDER na rahlo stopite na prečko na zadnjem delu vozička, tako da voziček lažje raztegnete. **3**
Nato z eno roko držite krmilo, medtem ko stopite na pedal za zaklepanje, ki se nahaja na spodnji desni strani. **4**
Potegnite za krmilo, tako da se zaskoči in zaslišite klik. Voziček je sedaj raztegnjen. **5**
Če želite voziček TRIDER zložiti, mrežo namestite v položaj »zloženo« (P) (glejte PRILAGODITEV NAKLONA KOŠARICE). **6**

Nato potegnite stranski sprožilni in potisnite krmilo naprej, s čimer je zlaganje vozička končano. **7-7.a**

Ko voziček zlagate, je najbolje, da je košarica obrnjena na prej, saj se tako voziček lažje zloži.

OPOZORILO: Nujno se prepričajte, da med zlaganjem in raztegotovanjem vozička otrok ne pride v njegovo bližino. Pazite tudi, da se med zlaganjem in raztegotovanjem ne priščipnete ali urežete, oz. da vas ne stisne.

3.- SISTEM PRO-FIX

Kostra vašho kočnika disponuje systémom PRO-FIX, vďaka ktorému na ňu môžete nasadiť nasledovné vajíčka a autosedačky: Micro, Transporter, Matrix Light a Strata. **8-9** Sistem PRO-FIX olajša združevanje in odstranjevanje teh dodatkov na podvozje hitreje, enostavneje in varneje, tako da ostanejo pripeti na podvozje. Če želite to narediti, natančno upoštevajte navodila za nameščanje teh dodatkov.

OPOZORILO: Košarico morate odstraniti iz vozička, če želite priključiti kateri koli dodatek za avtomobil.

4.- NAMESTITEV IN ODSTRANJEVANJE KOŠARICE

Voziček TRIDER je opremljen s sistemom pro-fix. S tem sistemom lahko košarico TRIDER priključite na podvozje. Funkcija obračanja omogoča, da lahko košarico nastavite tako, da gleda proti vam ali v smeri vožnje. **8 - 9**
Če želite odstraniti mrežo, hkrati povlecite oba vzvoda za deblokiranje, ki sta nameščena na obeh straneh mreže.

5.- PRILAGODITEV NAKLONA KOŠARICE

Za prevoz otroka v najbolj udobnem položaju lahko po želji nastavljate nagib košarice. Povlecite vzvod nad mrežo in nastavite položaj nagiba mreže na enega izmed treh položajev, ki so na voljo. **10**

OPOZORILO: Položaj P se uporablja le ob zlaganju košarice in ga ni dovoljeno uporabljati pri prevažanju otroka. **11**

6.- UPORABA VARNOSTNIH NASLONJAL ZA ROKE

Varnostno naslonjalo za roke se uporablja za zagotavljanje udobne namestitve v košarici.

Če želite, lahko sprostite samo eno stran, tako da naslonjalo za roke v celoti ostane na drugi strani. Naslonjalo lahko sprostite z gumbi, ki se nahajajo na spodnjem delu naslonjala. **12 -12a**

OPOZORILO: Otroka čuvajte zunaj dosega gibljivih delov, kadar jih upravlja odgovorna odrasla oseba. Medtem se lahko pojavijo odrezani ali stisnjeni deli in različne poškodbe.

7.- NAMESTITEV STREHINCE

Za pritrditev okvirja strehince na košarico, pritisnite navzdol proti ustrezni nastavitvi na osrednjem delu. Uporabite zadržo strehince in jo pripnite na okvir. **13 -13a**
Za odstranitev postopek opravite v obratnem vrstnem redu.

8.- PRILAGODITEV KRMILA

Krmilo se lahko nastavi na sedem različnih položajev. Pri tem morate hkrati pritisniti gumba, ki se nahajata na obeh straneh krmila. **14**



9.- UPORABA VARNOSTNEGA PASU

Voziček ima na voljo varnostni pas, ki otroku ves čas zagotavlja varnost. Kadar uporabljate voziček, pas vedno namestite tako, da se otroku prilaga. **15**

10.- PRILAGODITEV NASLONJALA ZA NOGE

Naslonjalo za noge lahko nastavite v pet položajev. S palcem a hkrati pritisnite oba gumba na spodnjem delu košarice. **16**

11.- UPORABA PARKIRNE ZAVORE

ZAVIRANJE: Vzvod potisnite navzdol. **17**

SPROSTITVEV ZAVORE: Vzvod povlecite navzgor. **17.a**

Za Nastavitev zavore:

Za natančnejšo nastavitev sledite navodilom na sliki. **18**

OPOZORILO: Ko ste aktivirali zavore, se prepričajte, da je otroški voziček pravilno ustavljen. Morda je potrebno otroški voziček voziti počasi, da se zavora ustrezno pritrdi.

12.- PRILAGAJANJE TRDNOSTI

Za povečanje trdnosti obrnite vzvod v smeri urinega kazalca. **19**

Za zmanjšanje trdnosti ga obrnite v nasprotni smeri urinega kazalca. **19.a**

13.- BLOKADA PREDNJEGA KOLESA

Da bi blokirali prednje kolo, pritisnite gumb, ki se nahaja na sprednji strani nosilca za kolo. **20**

14.- VZDRŽEVANJE

Prevleke ne izpostavljajte soncu dlje časa.

Za čiščenje plastičnih delov uporabite blag detergent in mlačno vodo, potem pa vse sestavne dele dodobra posušite.

Prevleko lahko odstranite in operete.

Redno preverjajte zavore, varnostne pasove in pritrditve, ki so se morda obrabile.

Občasno preverjajte, da so zračnice dobro napolnjene.

Redno namastite gibljive dele in mehanizme s silikonskim sprejem. Ne uporabljajte olja ali masti.

Ne pozabite občasno nastaviti vašo zavoro tako, kot je razloženo v postopku na sliki. **18**

Tako za vašo varnost, kot tudi za dobro ohranjanje tega izdelka je pomembno, da ga redno date v pregled v katerokoli izmed naših delavnic.

15.- ZAŠČITA PRED DEŽJEM

Nameščanje zaščite pred dežjem za voziček TRIDER je preprosto. Košarico samo pokrijete in pripnete sponke na podvozje, da jo držijo. Dežna zaščita ima odprtino s pokrovom, ki ga lahko zvijete in pritrdite, tako da lahko otrok svobodno raziskuje okolico. **21**



INFORMACIJE O GARANCIJI

Ta izdelek ima garancijo v skladu z zakonom 23 / 2003 z dne 10 julij. Hranite račun, saj ga morate za uveljavljanje upravičenoosti reklamacije, obvezno predložiti v trgovini, kjer ste izdelek kupili.

V to garancijo niso vključene tiste poškodbe ali napake, ki nastanejo zaradi neprimerne uporabe izdelka ali zaradi neizpolnjevanja varnostnih predpisov in vzdrževanja, ki so opisani v navodilih in na etiketah z navodili za pranje. Prav tako ni vključena obraba izdelka, ki nastane zaradi vsakodnevne normalne uporabe.

Etiketa vsebuje številko podvozja vašega modela in druge pomembne informacije, zato v nobenem primeru se ne sme odtrgati.

Opozorilo:

Da bi dosegli maksimalno varnost in informacije o vašem novem izdelku JANÉ, je zelo pomembno, da izpolnite kartico o registraciji, ki jo najdete na spletni strani **www.jane.es**. Registracija vam bo omogočala, da se informirate o vsem kar je potrebno glede razvoja in vzdrževanja izdelka. V kolikor to želite, vas bomo obveščali o novih modelih in drugih novicah za katere mislimo, da so za vas lahko koristne.

OBSAH

Upozornenia	94
1. MONTÁŽ A ODMONTOVANIE KOLIESOK	95
2. ZLOŽENIE A ROZLOŽENIE	95
3. SYSTÉM PRO-FIX	95
4. ZLOŽENIE A ROZLOŽENIE SEDAČKY	96
5. NASTAVENIE SKLONU SEDAČKY	96
6. POUŽITIE BEZPEČNOSTNEJ OPIERKY NA RUKY	96
7. POUŽITIE STRIEŠKY	96
8. NASTAVENIE RÚČKY	96
9. NASTAVENIE OPIERKY NA NOHY	96
10. BEZPEČNOSTNÝ PÁS	97
11. POUŽITIE PARKOVACEJ BRZDY	97
12. NASTAVENIE TVRDOSTI PRUŽENIA	97
13. ZABLOKOVANIE PREDNÉHO KOLIESKA	97
14. ÚDRŽBA	97
15. PRŠIPLÁŠŤ	97
INFORMÁCIE O ZÁRUKU	98

UPOZORNENIA

Dôležité – tieto pokyny si odložte pre prípad potreby v budúcnosti

UPOZORNENIE: Nikdy nenechávajte dieťa bez dozoru.

UPOZORNENIE: Pred použitím skontrolujte, či sú zapnuté všetky uzatváracie mechanizmy.

UPOZORNENIE: S cieľom zabrániť poraneniám sa počas skladania a rozkladanie ubezpečte, či je dieťa v dostatočnej vzdialenosti.

UPOZORNENIE: Nedovoľte dieťaťu hrať sa s produktom.

UPOZORNENIE: Táto sedačka nie je vhodná pre deti mladšie ako 6 mesiacov.

UPOZORNENIE: Vždy používajte príchytý systém.

UPOZORNENIE: Pred použitím skontrolujte, či sú mechanizmy na prichytenie striešky, sedačky alebo sedadla kočíka správne zapojené.

UPOZORNENIE: Tento produkt nie je vhodný na beh ani korčuľovanie.

Tento kočík je určený pre deti od 6 mesiacov po dosiahnutie hmotnosti 15 kg.

Pre deti mladšie ako 6 mesiacov ho možno použiť výhradne s doplnkami schválenými spoločnosťou JANÉ.

Zastavovací mechanizmus sa využíva pri vkladaní a vyberaní detí z kočíka.

Akýkoľvek náklad pripravený o rukoväť a/alebo zadnú časť operadla a/alebo bokov kočíka môže negatívne ovplyvniť jeho stabilitu.

Tento kočík je navrhnutý len pre jedno dieťa, nevozte v ňom naraz dve a viac detí.

Nepoužívajte príslušenstvo, ktoré neschválila spoločnosť JANÉ.

Pri autosedačkách, ktoré sa používajú aj s kostrou, tento kočík nenahrádza posteľ ani kolísku. Ak dieťa potrebuje spať, treba ho uložiť do primeranej hojdačky, postielky alebo kolísky.

Nikdy nepoužívajte náhradné diely, ktoré neschválila spoločnosť JANÉ.

Maximálna hmotnosť vecí uložených v košíku pod kočíkom nesmie nikdy presiahnuť hmotnosť uvedenú na košíku (4 kg).



1.- MONTÁŽ A ODMONTOVANIE KOLIESOK

Pred prvým použitím buginy TRIDER na ňu treba nasadiť zadné kolieska. Na nasadenie koliesok stlačte stredové tlačidlo na koliesku a nasuňte ho na os zadnej tyče na kolieska, kým pevne nezapadne. **1**

Ak ich potrebujete odmontovať, stlačte stredové tlačidlo a kolieska vytiahnite. **1.a**

Na pripavenie predného kolieska zasuňte jeho hornú os do otvoru na spodnej časti stúpačky, kým sa neozve cvaknutie. **2**

Ak ho potrebujete odmontovať, stlačte tlačidlo na vnútornej strane stúpačky a koliesko vytiahnite. **2.a**

2.- ZLOŽENIE A ROZLOŽENIE

Na rozloženie buginy TRIDER jemne stúpte na zdrsenú časť zadného rámu, čím buginu vzpriamite a uľahčíte si manipuláciu. **3**

Následne jednou rukou pridržte rúčku a stupte na blokovací pedál na spodnej časti vpravo. **4**

Potiahnite rúčku a dokončíte rozkladanie, kým sa bugina nezablokuje a nezačujete „klik“. **5**

Ak chcete TRIDER zložiť, nastavte sedačku do polohy na skládanie (P) (pozri NASTAVENIE SKLONU SEDAČKY). **6**

Následne potiahnite nahor bočné výčnelky a potlačte rúčku dopredu, čím buginu zložíte. **7 – 7.a**

Pri skladaní je vhodné otočiť sedačku smerom dopredu, čím dosiahnete omnoho kompaktnejšie zloženie.

UPOZORNENIE: Je nevyhnutné zaistiť, aby dieťa nebolo počas skladania a rozkladania buginy v jej blízkosti. Počas týchto úkonov nevyhnutne dôjde k objaveniu ostrých hrán a bodov, ako aj k stlačeniu a priškripeniu.

3.- SYSTÉM PRO-FIX

Podvozje vašega vozička vkladuje systém PRO-FIX, ki je prilagodljiv naslednjim lupinicam in sistemom za zadrževanje otroka: Micro, Transporter, Matrix Light in Strata. **8-9** Systém PRO-FIX uľahčuje nasunutie a vybratie tohto príslušenstva na kostru rýchlo, ľahko a bezpečne, a pripevní ich k rámu. Na ich pripavenie sa pozorne riadte pokynmi pri jednotlivom príslušenstve.

UPOZORNENIE: Na nasunutie akéhokoľvek príslušenstva do automobilov je nevyhnutné najskôr vybrať sedačku buginy.

4.- ZLOŽENIE A ROZLOŽENIE SEDAČKY

TRIDER disponuje systémom pro-fix. Vďaka nemu sa bugina TRIDER dokáže dokonale zložiť ku kostre. Keďže ide o otočiteľnú buginu, môžete sedačku umiestniť do polohy smerom k vám alebo od vás. **8 - 9**

Na odopnutie sedačky treba naraz potiahnuť obe odblokovacie páčky na oboch stranách sedačky.

5.- NASTAVENIE SKLONU SEDAČKY

Buginu možno sklápať, aby ste dieťa mohli presúvať vždy v čo najpohodlnejšej polohe. Potiahnite páčku na hornej časti sedačky a nastavte jej sklon do troch možných sklonov. **10**

POZOR: Poloha P slúži len na uľahčenie zloženia, nepoužívajte ju na prenos dieťaťa. **11**

6.- POUŽITIE BEZPEČNOSTNEJ OPIERKY NA RUKY

Bezpečnostná opierka na ruky je navrhnutá tak, aby zapadla do príslušných otvorov na bugine.

Ak chcete, môžete odopnúť len jednu stranu a opierka bude plne pripevnená, no ohybná na druhom konci. Na tento účel slúžia dve tlačidlá na spodnej časti. **12 -12a**

UPOZORNENIE: Dieťa nesmie byť v blízkosti pohyblivých častí počas ich manipulácie zodpovednou dospelou osobou. Pri týchto činnostiach nevyhnutne vznikajú riziká porozania, stlačenia a zachytenia.

7.- POUŽITIE STRIEŠKY

Na pripevnenie striešky ku kostre buginy ju vsuňte zhora do príslušných otvorov v stredovej časti. Na pripojenie striešky ku kostre použijete zips na strieške. **13 -13a**
Ak ju chcete sňať, postupujte v opačnom poradí.

8.- NASTAVENIE RÚČKY

Rúčku možno nastaviť do 7 rozličných polôh. Zmeníte ich súčasne stlačením tlačidiel na oboch stranách rúčky. **14**

9.- BEZPEČNOSTNÝ PÁS

Na kočíku sú bezpečnostné popruhy, ktoré zaisťujú, aby bolo dieťa po celú dobu v bezpečí. Pri každom použití kočíka nastavte pás tak, aby dieťa držal, ale netlačil. **15**



10.- NASTAVENIE OPIERKY NA NOHY

Opierka na nohy sa dá nastaviť do 5 polôh. Naraz ukazovákmi stlačte oba tlačidlá na spodnej časti sedačky. **16**

11.- POUŽITIE PARKOVACEJ BRZDY

ZABRZDIŤ: Stlačte páčku smerom nadol. **17**

ODBRZDIŤ: Stlačte páčku smerom nahor. **17.a**

Na nastavenie brzdy:

V prípade potreby presnejšieho nastavenia postupujte podľa obrázku. **18**

UPOZORNENIE: Pri brzdení sa uistite, či zostal kočík správne zabrzdnený. Môže byť potrebné jemne otočiť kočíkom, aby brzda správne zapadla.

12.- NASTAVENIE TVRDOSTI PRUŽENIA

Na zvýšenie tvrdosti otočte páčku v smere hodinových ručičiek. **19**

Na jej zníženie ju otočte proti smeru hodinových ručičiek. **19.a**

13.- ZABLOKOVANIE PREDNÉHO KOLIESKA

Na zablokovanie predného kolieska stlačte tlačidlo, ktoré sa nachádza za ním. **20**

14.- ÚDRŽBA

Poťah nenechávajte dlhšiu dobu na slnku.

Umelohmotné časti čistite vlažnou vodou a neutrálnym mydlom a potom ich dôkladne osušte.

Odnímateľný poťah možno prať.

Pravidelne kontrolujte brzdy, popruhy a upevnenia, ktoré by sa počas používania mohli poškodiť.

Pohyblivé časti a mechanizmy pravidelne mažte sprejom na báze silikónu. Nepoužívajte olej ani mazadlo.

Nezabudnite pravidelne nastavovať brzdu podľa postupu uvedeného na obrázku č. **18**

Na zachovanie bezpečnosti a udržanie dobrého stavu výrobku je dôležité nechať si ho pravidelne kontrolovať v našich oficiálnych servisoch.

15.- PRŠIPLÁŠŤ

Navlečenie pršiplášťa na TRIDER je veľmi jednoduché, stačí prikryť sedačku a natiahnuť háčiky na kostru. Na pršiplášti je malé okienko, ktoré možno zrolovať a upevniť suchým zip-som, aby dieťa mohlo voľne sledovať okolie. **21**



INFORMÁCIE O ZÁRUKU

Na tento výrobok sa vzťahuje záruka podľa ustanovení zákona 23/2003 z 10. júla. Odložte si doklad o kúpe, jeho predloženie v obchode, kde ste si výrobok kúpili, je nevyhnutné na osvedčenie oprávnenia akejkoľvek reklamácie.

Záruka sa nevzťahuje na poškodenia alebo poruchy spôsobené neprimeraným používaním produktu alebo nedodržaním bezpečnostných a údržbových noriem uvedených v návode na použitie a na štítkoch s pracími znakmi, ani na opotrebovanie spôsobené bežným používaním a každodennou manipuláciou.

Štítko s výrobným číslom modelu kosťry v žiadnom prípade neodliepajte, obsahuje dôležité informácie.

Pozor:

Na zaistenie maximálnej bezpečnosti a starostlivosti o svoj nový výrobok od spoločnosti JANÉ je dôležité vyplniť registračnú kartu, ktorú nájdete na www.jane.es

Registrácia vám v prípade potreby umožní informovať sa o evolúcii a údržbe produktu. Zároveň vás vždy, keď si to budete priať, budeme informovať o nových modeloch alebo správach, ktoré by vás podľa nás mohli zaujímať.

OBSAH

Upozornění	100
1. MONTÁŽ A DEMONTÁŽ KOL	101
2. SKLÁDÁNÍ A ROZKLÁDÁNÍ	101
3. SYSTÉM PRO-FIX	101
4. MONTÁŽ A DEMONTÁŽ SEDAČKY	102
5. NASTAVENÍ ÚHLU SEDAČKY	102
6. POUŽITÍ BEZPEČNOSTNÍCH LOKETNÍCH OPĚREK	102
7. POUŽITÍ STRÍŠKY	102
8. NASTAVENÍ RUKOJETI	102
9. NASTAVENÍ OPĚRKY NOHOU	102
10. POUŽITÍ PÁSU	103
11. POUŽITÍ PARKOVACÍ BRZDY	103
12. NASTAVENÍ TUHOSTI ODPRUŽENÍ	103
13. ZABLOKOVÁNÍ PŘEDNÍHO KOLA	103
14. ÚDRŽBA	103
15. PLÁŠTĚNKA	103
INFORMACE O ZÁRUCE	104

UPOZORNĚNÍ

Důležité – Uchovejte tento návod k obsluze pro pozdější nahlédnutí.

UPOZORNĚNÍ: nenechávejte nikdy dítě bez dozoru.

UPOZORNĚNÍ: před použitím se ujistěte, zda jsou všechny uzavírací prvky správně zajištěny.

UPOZORNĚNÍ: při skládání a rozkládání se ujistěte, zda se dítě nachází v bezpečné vzdálenosti od výrobku, aby nedošlo k poranění.

UPOZORNĚNÍ: nedovolte dítěti, aby si s výrobkem hrálo.

UPOZORNĚNÍ: tato sedačka není vhodná pro děti mladší 6 měsíců.

UPOZORNĚNÍ: používejte vždy dětský upínací systém.

UPOZORNĚNÍ: před použitím se ujistěte, zda jsou všechny upínací prvky lůžka, autosedačky či kočárku správně zapnuty.

UPOZORNĚNÍ: tento výrobek není vhodný k běhu ani jízdě na bruslích.

Tento výrobek je určen pro děti od 6 měsíců do hmotnosti 15 kg.

Určeno pro děti mladší 6 měsíců pouze s použitím příslušenství schváleného od JANÉ.

Při umístění nebo vyjmutí dítěte z kočárku je nutné aktivovat parkovací brzdu.

Libovolná zátěž zavěšená na madle a/nebo na zadní části opěrky a/nebo na boční straně kočárku výrazně ovlivňuje jeho stabilitu.

Tento kočárek je určen pouze pro jedno dítě, nelze do něj vkládat současně dvě děti.

Nesmí se používat příslušenství, která nejsou schválena JANÉ. Autosedačky upevněné na podvozku nenahrazují kolébku ani postýlku. Pokud dítě potřebuje spát, uložte ho do vhodného lůžka, kolébky či postýlky.

Nikdy nepoužívejte náhradní díly, které nebyly schváleny výrobcem JANÉ, S.A.

Dbejte, aby zátěž vložená do nákupního košíku, nikdy nepřesahovala jeho maximální hmotnost (4 kg).



1.- MONTÁŽ A DEMONTÁŽ KOL

Před prvním použitím kočárku TRIDER je potřeba namontovat zadní kola. Do otvorů v zadních držácích kol vložte kola, zatlačte na tlačítko uprostřed kola, čímž se usnadní vložení osy kolečka, poté zatlačte a pevně zacvakněte. **1**
 Při demontáži kol zatlačte na prostřední tlačítko a kolečko vytáhněte. **1.a**

Přední kolo se nasazuje tím způsobem, že vrchní čep kola zasunete do otvoru na čelním rámu konstrukce a stlačíte tak, abyste zaslechli příslušné kliknutí. **2**
 Přední kolo sejmete tím způsobem, že stisknete tlačítko na čelním rámu a kolo vyjmete. **2.a**

2.-SKLÁDÁNÍ A ROZKLÁDÁNÍ

Při rozkládání kočárku TRIDER jemně sešlápněte pojistku v zadní části, tím usnadníte manipulaci s kočárkem. **3**
 Jednou rukou držte za rukojeť, zároveň sešlápněte blokovací pedál v pravé dolní části. **4**
 Zatáhněte za rukojeť a zcela rozložte kočárek, až uslyšíte cvaknutí. **5**
 Při skládání kočárku TRIDER jej musíte dát do polohy (P) (viz NASTAVENÍ ÚHLU SEDAČKY). **6**
 Poté zatáhněte za boční páčky a zatlačte rukojeť dopředu, až se kočárek zcela složí. **7 – 7.a**

Při skládání kočárku by měla být sedačka v poloze ve směru jízdy, složený kočárek pak bude podstatně kompaktnější.

UPOZORNĚNÍ: Zajistěte, aby se během skládání a rozkládání kočárku dítě nacházelo v dostatečné vzdálenosti. Během těchto úkonů hrozí pořezání, stlačení a zachycení a tomuto riziku se nedá zamezit.

3.- SYSTÉM PRO-FIX

Součástí vybavení vašeho kočárku je systém PRO-FIX vhodný pro následující autosedačky a dětské upínací systémy: Micro, Transporter, Matrix Light a Strata. **8-9**
 Systém PRO-FIX umožňuje rychlé, snadné a bezpečné připevnění a pevné ukotvení tohoto příslušenství k podvozku, taktéž i jeho vytažení z podvozku. Při těchto úkonech je nutno postupovat přesně dle návodu k tomuto příslušenství.

UPOZORNĚNÍ: Při připevnění jakéhokoli automobilového příslušenství je nutno vyjmout sedačku z kočárku.

4.- MONTÁŽ A DEMONTÁŽ SEDAČKY

Váš výrobek TRIDER je vybaven systémem pro-fix. Pomocí tohoto systému lze sedačku TRIDER skvěle připevnit k podvozku. Sedačku lze dát do polohy ve směru i proti směru jízdy, neboť je oboustranná. **8 - 9** Přejete-li si uvolnit sedačku z podvozku, zatáhněte za obě uvolňovací páčky z obou stran sedačky.

5.- NASTAVENÍ ÚHLU SEDAČKY

Sedačku můžete nastavit pod různým úhlem tak, aby dítě bylo v poloze, která je pro ně v daném okamžiku nejvhodnější. Zatáhněte za páčku, která se nachází v horní části sedačky, a nastavte úhel do některé ze 3 možných poloh. **10**

POZOR: Poloha P je určena pouze k usnadnění skládání kočárku, není určena pro přepravu dítěte. **11**

6.- POUŽÍVÁNÍ BEZPEČNOSTNÍ LOKETNÍ OPĚRKY

Provedení bezpečnostní loketní opěrky umožňuje připevnění k sedačce v příslušných bodech.

Pokud si přejete, můžete uvolnit pouze jednu stranu a z druhé strany loketní opěrka zůstane normálně připevněna. Použijte tlačítka umístěná vzadu. **12 -12a**

UPOZORNĚNÍ: Pouze způsobilé dospělé osoby smějí manipulovat s pohyblivými částmi, které přitom musí být mimo dosah dítěte. Během těchto úkonů hrozí nebezpečí pořezání, stlačení, zachycení.

7.- POUŽITÍ STŘÍŠKY

Stříšku připevníte k sedačce tak, že ji posunete nahoru až k příslušným bodům v prostřední části. Použijte zip určený k připevnění stříšky k sedačce. **13 -13a**
Při odepnutí stříšky postupujte v opačném pořadí.

8.- NASTAVENÍ RUKOJETI

Rukojeť lze nastavit do 7 různých poloh. Stiskněte zároveň tlačítka po obou stranách rukojeti. **14**

9.- BEZPEČNOSTNÍ PÁS

Váš kočárek je vybaven bezpečnostními pásy, s jejichž pomocí bude dítě neustále zajištěno. Připoutejte dítě pásem pokaždé, když je posadíte do kočárku. **15**



10.- NASTAVENÍ OPĚRKY NOŽIČEK

Opěrku nožiček lze nastavit do 5 poloh. Stiskněte zároveň obě tlačítka umístěná na vnitřní straně sedačky. **16**

11.- POUŽITÍ PARKOVACÍ BRZDY

ZABRZDIT: Stlačte páčku dolů. **17**

ODBRZDIT: Zatlačte páčku nahoru. **17.a**

Pro nastavení brzdy:

V případě potřeby přesnějšího nastavení postupujte podle obrázku. **18**

UPOZORNĚNÍ: Po sešlápnutí brzdy se ujistěte, zda je kočárek řádně zabrzděn. Lehce kočárkem popojedte, čímž jej zcela zabrzdíte.

12.- NASTAVENÍ TVRDOSTI ODPRUŽENÍ

Pro zvýšení tvrdosti otočte páčkou ve směru hodinových ručiček. **19**

Pro snížení tvrdosti otočte páčkou proti směru hodinových ručiček. **19.a**

13.- ZABLOKOVÁNÍ PŘEDNÍHO KOLA

Přední kolo lze zablokovat pro přímý směr stisknutím tlačítka na předním závěsu kola. **20**

14.- ÚDRŽBA

Potah nevystavujte dlouhodobě účinkům přímého slunečního záření.

Umělohmotné díly omývejte vlažnou vodou s mýdlem a potom je důkladně osušte.

Potah lze sejmut a vyprat.

Kontrolujte pravidelně brzdy, pásy a upevňovací díly, zda se následkem používání nepoškodily.

Natírejte pravidelně pohyblivé díly a mechanismy silikonovým sprejem. Nepoužívejte jiné oleje ani maziva.

Pamatujte na pravidelné seřizování brzdy dle metody znázorněné na obrázku. **18**

Z hlediska bezpečnosti a dobrého stavu vašeho výrobku je důležité, abyste prováděli jeho pravidelnou kontrolu v síti našich servisních středisek.

15.- PLÁŠTĚNKA

Pláštěnku k Vašemu kočárku TRIDER lze velmi snadno nasadit, musíte pouze překrýt sedačku a připevnit úchytky k podvozku. Pláštěnka má malé okénko, které lze srolovat a připevnit suchým zipem tak, aby dítě mohlo volně pozorovat okolí. **21**



INFORMACE O ZÁRUCE

Na tento výrobek se vztahuje záruka v souladu se zněním zákona 23/2003 z 10. července. Při reklamaci výrobku v prodejně, v níž jste ho zakoupili, je nutné předložit příjmový pokladní doklad za účelem prokázání platnosti záruky.

Záruka se nevztahuje na vady a poškození způsobené nesprávným použitím nebo nedodržením bezpečnostních předpisů či pokynů k údržbě uvedených v návodu k použití a na štítkách s pokyny k praní ani na díly opotřeбенé běžným každodenním použitím.

Štítek, na kterém je vyznačeno číslo podvozku vašeho modelu, se nesmí v žádném případě odstraňovat, protože obsahuje důležité informace.

Pozor:

K získání maximální bezpečnosti a péče o svůj nový výrobek JANÉ je velmi důležité, abyste vyplnili evidenční list, který naleznete na webové stránce **www.jane.es**

Evidenční list vám umožní se v případě potřeby informovat o vývoji a údržbě vašeho výrobku. A budete-li mít zájem, můžeme vás také informovat o nových modelech a sdělovat novinky, které budeme pokládat za předmět vašeho zájmu.

TARTALOM

Figyelmeztetések	106
1. A KEREKEK FELSZERELÉSE ÉS LEVÉTELE	107
2. ÖSSZECSUKÁS ÉS SZÉTNYITÁS	107
3. PRO-FIX RENDSZER	107
4. AZ ÜLÉSRÉSZ FELHELYEZÉSE ÉS LEVÉTELE	108
5. AZ ÜLÉSRÉSZ DÖLÉSSZÖGÉNEK BEÁLLÍTÁSA	108
6. A BIZTONSÁGI RÚD HASZNÁLATA	108
7. A NAPTETŐ HASZNÁLATA	108
8. A TOLÓKAR BEÁLLÍTÁSA	108
9. A LÁBTÁMASZ BEÁLLÍTÁSA	108
10. A BIZTONSÁGI ÖV HASZNÁLATA	109
11. A PARKOLÓFÉK HASZNÁLATA	109
12. A FELFÜGGESZTÉS ERŐSSÉGÉNEK SZABÁLYOZÁSA	109
13. AZ ELSŐ KERÉK BLOKKOLÁSA	109
14. KARBANTARTÁS	109
15. ESŐVÉDŐ	109
TÁJÉKOZTATÁS A GARANCIÁRÓL	110

FIGYELMEZTETÉSEK

Fontos – Őrizze meg ezeket az utasításokat későbbi tájékozódás céljából.

FIGYELMEZTETÉS: Soha ne hagyja a gyermeket felügyelet nélkül.

FIGYELMEZTETÉS: Használat előtt győződjön meg arról, hogy valamennyi záróelem megfelelően rögzült.

FIGYELMEZTETÉS: A sérülések elkerülése érdekében ügyeljen arra, hogy a gyermek távol maradjon a termék szétnyitása és összecukása idején.

FIGYELMEZTETÉS: Ne hagyja, hogy a gyermek játsszon a termékkel.

FIGYELMEZTETÉS: Ez az ülés nem alkalmas 6 hónaposnál kisebb gyermekek számára.

FIGYELMEZTETÉS: Használja mindig a rögzítőrendszert.

FIGYELMEZTETÉS: Használat előtt ellenőrizze, hogy a mózeskosár, az ülés vagy a babakocsi rögzítőelemei megfelelően illeszkedtek.

FIGYELMEZTETÉS: Ez a termék nem alkalmas futáshoz vagy korcsolyázáshoz.

Ez a jármű 6 hónapos kortól használható a 15 kg súly eléréséig.

A 6 hónaposnál kisebb gyermekek számára kizárólag csak a JANÉ által jóváhagyott kiegészítővel használható.

A gyermek babakocsiba helyezéséhez és kivételéhez aktiválja a parkolóféket.

A tolókarra, a háttámlára vagy a babakocsi oldalrészeire helyezett bármilyen teher befolyásolja a babakocsi stabilitását.

Ezt a járművet csak egy gyermek használatához tervezték, nem használható egyidejűleg több gyermek szállítására.

Ne használjon olyan kiegészítőket, amiket a JANÉ nem hagyott jóvá.

A vázra helyezett babakocsik esetén, ez a jármű nem helyettesíti a kiságyat vagy az ágyat. Ha a gyermeknek alváshoz van szüksége, akkor mózeskosárba, kiságyba vagy egy megfelelő ágyba kell őt helyezni.

Soha ne használjon olyan pótalkatrészeket, amiket a JANÉ S.A. nem hagyott jóvá.

A kosárba helyezett maximális súly soha nem haladhatja meg a kosáron jelölt megengedett súlyt (4 kg).



1.- A KEREKEK FELSZERELÉSE ÉS LEVÉTELE

Mielőtt a TRIDER sportbabakocsit először használná, fel kell szerelni a hátsó kerekeket. A kerekek felhelyezéséhez nyomja be a kerék közepén lévő gombot és illeszse bele a keréktengelet a hátsó kerékvillán található lyukba, majd nyomja rá a kereket, amíg nem érzi, hogy megfelelően rögzült. **1**

Amikor a kerekeket le kívánja venni, nyomja be a középső gombot, így a kereket eltávolíthatja. **1.a**

Az első kerék felszereléséhez tolja be a felső tengelyt a váz alsó részébe amíg egy „klikk” hangot nem hall. **2**

A kerék levételéhez nyomja be a váz alsó részén található gombot és közben húzza ki a kereket. **2.a**

2.- ÖSSZECUKÁS ÉS SZÉTNYITÁS

A TRIDER szétnyitásához gyengén lépjen rá a babakocsi hátsó részén található támaszra, hogy a babakocsi felemelkedjen és könnyebben tudja kezelni. **3**

Ezt követően egyik kezével fogja meg a tolókart, miközben rálép a babakocsi jobb alsó oldalán található rögzítő pedálra. **4** Húzza maga felé a tolókart, amíg a babakocsi teljesen szét nem nyílik és megfelelően nem rögzül. Ekkor egy „klakk” hangot hall. **5** A TRIDER összecsukásához helyezze az ülésrészt az összecsukás helyzetbe (P) (lásd AZ ÜLÉSRESZ DÖLÉSSZÖGÉNEK BEÁLLÍTÁSA). **6** Ezután húzza fel a tolókar két oldalán lévő rögzítőgyűrűt és tolja előrefelé a tolókart, amíg a babakocsi teljesen össze nem csukódik. **7 – 7.a** Ajánl-



juk, hogy amikor a babakocsit összecsukja, az ülés előrefelé nézzen, így az összecsukás kompaktabb lesz.

FIGYELMEZTETÉS: Nagyon fontos, hogy ügyeljen arra, hogy a babakocsi szétnyitása vagy összecsukása közben gyermeke távol maradjon a babakocsitól. Ezeknél a műveleteknél elkerülhetetlen a vágás, összenyomódás vagy beszorulás veszélye.

3.- PRO-FIX RENDSZER

A babakocsi váza PRO-FIX rendszerrel rendelkezik, ami lehetővé teszi a következő bébihordozók és gyermekbiztonsági rendszerek ráillesztését: Micro, Transporter, Matrix Light és Strata. **8-9** A PRO-FIX rendszer segítségével gyorsan, könnyen és biztonságosan ráillesztheti és leveheti ezeket a kiegészítőket a vázról, és tökéletesen rögzülnek a vázra. A rendeltetésszerű használathoz kövesse pontosan a kiegészítővel szolgáltatott utasításokat.

FIGYELMEZTETÉS: Bármelyik autós kiegészítő felillesztéséhez nélkülözhetetlen, hogy a babakocsi ülésrészét levegye.

4.- AZ ÜLÉSRÉSZ FELHELYEZÉSE ÉS LEVÉTELE

A TRIDER babakocsi PRO-FIX rendszerrel rendelkezik, ami lehetővé teszi, hogy a TRIDER ülésrész tökéletesen rögzüljön a vázra. Emellett az ülésrész előre felé vagy hátra felé is nézhet, mivel megfordítható. **8-9**

Az ülésrész levételéhez húzza meg egyidejűleg az ülésrész két oldalán található kioldó kart.

5.- AZ ÜLÉSRÉSZ DŐLÉSSZÖGÉNEK BEÁLLÍTÁSA

Az ülésrészt többféle dőlésszögbe állíthatja, hogy gyermekét mindig a lehető legkényelmesebb helyzetben szállítsa. Húzza felfelé az ülésrész felső részén található beállító kart és döntse az ülést a 3 lehetséges helyzet egyikébe. **10**

FIGYELEM: A „P” helyzet kizárólag csak az összecukásra alkalmas, tilos a használata a kisgyermek szállításakor.

11

6.- A BIZTONSÁGI RÚD HASZNÁLATA

A biztonsági rudat úgy tervezték, hogy tökéletesen illeszkedjen az ülésrész megfelelő részeibe.

Ha úgy kívánja, kinyithatja csak az egyik oldalon, miközben a másik oldalon rögzítve, de továbbra is kihajtható marad. A rudat az alsó rögzítőelemen található gomb benyomásával oldhatja ki. **12-12a**

FIGYELMEZTETÉS: A gyermeknek mindig távol kell maradnia a mozgó alkotóelemektől, miközben azokat a felnőtt kezeli. Elkerülhetetlen, hogy e műveletek közben ne adódjon olyan helyzet, ami összenyomódás, beszorulás vagy vágás veszélyével ne járna.

7.- A NAPTETŐ HASZNÁLATA

Ahhoz, hogy a naptető kellőképpen rögzüljön az ülésvázra, csúsztassa rá felülről a naptetőt a váz középső részén található vezetőkre. A naptető oldalcipzárának segítségével rögzítse a naptetőt a vázra. **13-13a**
A naptető levételéhez végezze el ezeket a műveleteket fordítva.

8.- A TOLÓKAR BEÁLLÍTÁSA

A tolókar 7 különböző helyzetbe állítható. Nyomja be egyidejűleg a tolókar két oldalán található gombot. **14**

9.- BIZTONSÁGI ÖV

A babakocsi biztonsági övvel van ellátva, hogy gyermeke minden pillanatban biztonságosan utazzon. Mindig kapcsolja rá gyermekére a biztonsági övet, amikor a babakocsiban van. **15**



10.- A LÁBTÁMASZ BEÁLLÍTÁSA

A lábtámasz 5 helyzetbe állítható. Nagyujjával nyomja be egyidejűleg az ülés belső részénél található két gombot. **16**

11.- A PARKOLÓFÉK HASZNÁLATA

FÉKEZÉS: Hajtsa le a kart. **17**

FÉK KIOLDÁS: Hajtsa fel a kart. **17.a**

A fék beállítása:

Ha pontosabb beállításra van szükség, kövesse a **18** ábra utasításait.

FIGYELMEZTETÉS: Miután a féket lenyomta, győződjön meg róla, hogy a babakocsi teljesen rögzült. Szükséges lehet, hogy egy kicsit megmozdítsa a babakocsit ahhoz, hogy a fék az optimális fékező helyzetbe kerüljön.

12.- A FELFÜGGESZTÉS ERŐSSÉGÉNEK SZABÁLYOZÁSA

Az erősség növeléséhez tekerje a kart az óramutatók járásával egy irányba. **19**

Az erősség csökkentéséhez tekerje a kart az óramutatók járásával ellentétes irányba. **19.a**

13.- AZ ELSŐ KERÉK BLOKKOLÁSA

Az első kerék blokkolásához nyomja be az első kerékrögzítő hátsó részén található gombot. **20**

14.- KARBANTARTÁS

Ne tegye ki a huzatot hosszabb ideig közvetlen napfény hatásának. A műanyag alkatrészek tisztításához csak gyenge tisztítószer és langyos vizet használjon, majd az alkatrészeket alaposan szárítsa meg.

A huzat a mosáshoz levehető. Kövesse az alábbi utasításokat. Nézze át rendszeresen a fékeket, biztonsági szíjakat és rögzítéseket, mivel a használat során károsodhatnak.

Kenje be rendszeresen a mozgó alkatrészeket és mechanizmusokat egy szilikon alapú spray-vel. Ne használjon olajt vagy zsírt. Rendszeresen állítsa be a fékeket a **18** ábrán leírt módszert követve.

A saját maga biztonsága és a termék megfelelő megőrzése céljából fontos, hogy rendszeresen felülvizsgálják a terméket hivatalos műhelyeink bármelyikében.

15.- ESŐVÉDŐ

A TRIDER esővédője könnyen feltehető, csak arra van szükség, hogy befedje vele az ülésrészt és a kampókat rögzítse a vázra. Az esővédő egy kis ablakkal rendelkezik, amit fel lehet tekerni, majd tépőzárral rögzíteni, hogy gyermeke szabadon nézgesse a környezetét. **21**



TÁJÉKOZTATÁS A GARANCIÁRÓL

A július 10-i 23/2003 Törvény értelmében a termék garanciával rendelkezik. Őrizze meg a vásárlási számlát, ugyanis bármilyen reklamáció esetében az érvényesség igazolásához nélkülözhetetlen a számla felmutatása abban a boltban, ahol a terméket vásárolta.

A garancia nem érvényes a termék nem megfelelő használatából vagy a használati utasításokban és mosásra vonatkozó címkéken leírt biztonsági és karbantartási előírások be nem tartásából adódó hibákra és károkra, sem pedig az alkotórészek általános használatból és mindennapi működésből származó kopására.

A címkét, amin a modell vázszáma szerepel, semmiféle indokból nem lehet eltávolítani, ugyanis fontos információt tartalmaz.

Figyelem:

A vásárolt JANÉ termék maximális biztonsága és a vele kapcsolatos ügyfélléltetés érdekében nagyon fontos, hogy kitöltse a HYPERLINK „<http://www.jane.es>” www.jane.es weboldalunkon található nyilvántartási adatlapot.

A nyilvántartás lehetővé teszi, hogy szükség esetén értesüljön a termék fejlődéséről és karbantartásáról. Emellett, ha úgy kívánja, tájékoztathatjuk az újabb modellekről és hírekről, amik érdekelhetik Önt.

AFTER SALES SERVICES - EUROPE

FRANCE

www.lomatex.com
lomatex@lomatex.com
Tel. 04-37-40-81-71

ITALIA

Janè Service Italia
Via Conche 21
35010 Cadoneghe (Padova)
Tel. 049 8874950
Fax. 049 8879280
info@jane-italy.com

GERMANY

info@jane-online.de

UK

www.johnstonprams.co.uk
info@johnstonprams.co.uk
Tel. 028 9084 9045

PORTUGAL

jp.geral@mail.telepac.pt
Te 0351234721040

CZECK REPUBLIC

velkoobchod@handypraha.cz
Tel. 0420267908455

POLSKA

www.jane.pl
jane@euro-trade.pl
Tel.012 61 44 151

RUSSIA

www.janebaby.ru
info@janebaby.ru
Tel. 495 3336379

FOR OTHER COUNTRIES
please contact our export department
export@jane.es

OFFICIAL WORKSHOPS - SPAIN

ALBACETE

Pol. Ind. Campollano C/E 69
Tel. 967 24 10 17

ALICANTE

C/Crevente, 15
Tel.96 525 06 97

BADAJOS

Ctra. Corte de Pelea, 75
tel. 924 98 31 94

BARCELONA

C/ Del Llíri. 5 y 7
Tel. 93 285 05 13

BILBAO

C/ Cordelería, 14
Tel. 94 499 52 16

CÓRDOBA

C/ Gran Capitán, 41
Tel. 957 47 51 76

GIJÓN

C/ San José, 67
Tel. 985 39 49 39

GIRONA

C/ Avda. Cistaller, 3
Tel. 972 29 21 54
Sant Joan Les Fonts

GRANADA

Dr. Jaime Garcia Royo
s/n bajos
junto estación ferrocarril
Tel. 958 27 87 16

GRAN CANARIA

C/ Alfonso XIII, 8
Tel. 677 31 28 04

LA CORUÑA

C/ San Vicente, 35
Tel. 981 23 68 63

LEÓN

C/ Tte. Andrés Gonzalez, 1
Tel. 987 20 96 10

MADRID

C/ Yarumal, 6
local comercial N 2
Tel. 91 763 22 38

MÁLAGA

C/ Antonio Martelo, 2-4
Tel. 952 31 91 31

PALMA DE MALLORCA

C/ Gremio Zapateros, 51
Pol. Ind. Son Castelló
Tel. 971 43 08 60

SEVILLA

C/ Feria, 73
Tel 954 90 23 79

VALENCIA

C/ Borrull, 27
Tel. 96 392 10 79

ZARAGOZA

C/ Conde de Aranda, 45
Tels. 976 43 81 70
y 976 28 45 61



JANÉ, S.A. Pol. Industrial Riera de Caldes
C/Mercaders, 34-08184 Palau Solità i Plegamans (BARCELONA) SPAIN
Telf. +34 93 703 18 00 - Fax: +34 93 703 18 04 - email: info@jane.es - www.jane.es

IM-01419.02